

Makro Görünüm

Sanayi Üretimi, Nisan 2021: İktisadi Faaliyet İkinci Çeyrekte Yavaşlamaya Başladı

Genel / Public

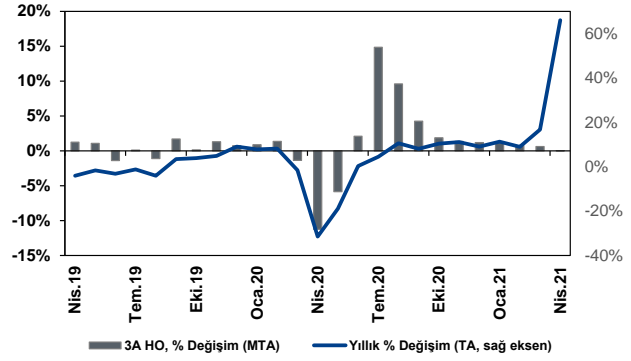
Sanayi Üretimi, Nisan'da, aylık bazda %0,9 daralırken; yıllık bazda %66,0 arttı. Konsensüs beklentiler Sanayi Üretiminin yıllık bazda %64,5 artış kaydedeceği yönündeydi (YF: +%59,0, Mar.21: +%16,7, Nis.20: +%31,4). Ayrıca, arındırılmamış rakamlarla yıllık değişim +%65,2 oldu (Nis.20: +%31,1). Aylık bazda Nisan 2020'den bu yana ilk defa daralma görüldü. Hatırlanacak olursa, pandemi kaynaklı en olumsuz ekonomik etkiler Nisan 2020'de görülmüştü. Diğer taraftan, bu durum yıllık değişim rakamları üzerinden son derece güçlü baz etkisi de oluşturmaktadır. Aylık bazda, ara malı, dayanıklı mallar ve dayanıksız mallar daralma kaydederken; enerji ve sermaye mallarında artış gözlemlendi. Benzer şekilde, 3 aylık ortalamalara göre de enerji ve sermaye malları pozitif seviyelerde kalmaya devam ederken; ara malı, dayanıklı tüketici malları ve dayanıksız tüketici malları daralma bölgesinde kalmayı sürdürdü.

İmalat sektöründe aylık bazda %0,7 daralırken, yıllık bazda %72,3 büyüme gözlemlendi. İmalat sektörü altında yer alan 24 sektörün 17'sinde aylık düşüş görüldü. Alt sektörler bazında bakıldığında, en yüksek negatif katkıların sırasıyla gıda ürünleri imalatı (aylık katkı: -0,6 puan), motorlu kara taşıtı, treyler (römork) ve yarı treyler imalatı (aylık katkı: -0,2 puan) ve tekstil ürünleri imalatından (aylık katkı: -0,2 puan); aylık bazda pozitif katkıların ise bilgisayar, elektronik ve optik ürünlerin imalatı (aylık katkı: +0,5 puan), diğer ulaşım araçları elektrikli (aylık katkı: +0,2 puan) ile ana metaller imalatından (aylık katkı: +0,1 puan) geldiği görüldü.

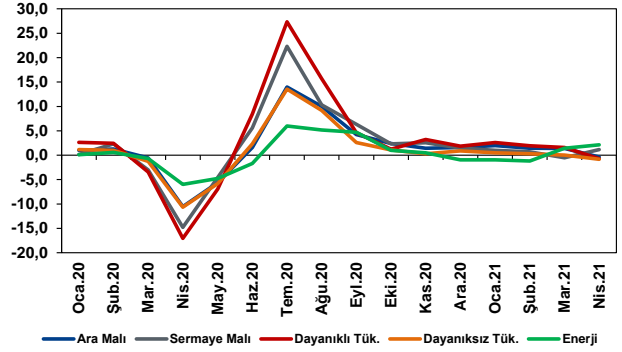
Sanayi Üretimi rakamları çeyrek bazında yavaşlamaya işaret etse de güçlü baz etkileri yıllık rakamları destekledi. Sanayi Üretimi verilerinden 2Ç21'e dair gelen ilk sinyal iktisadi faaliyetin yavaşladığını işaret etti. Diğer öncü göstergelerin, yavaşlamanın Mayıs ayında da sürdüğünü gösterdiğini belirtelim. Diğer taraftan, 2Ç20 döneminde pandemi kaynaklı gözlenen yavaşlamanın oluşturduğu baz etkisi yıllık rakamlar üzerinde önemli bir etken.

Gözlenen momentum kaybına rağmen güçlü baz etkileri kaynaklı olarak 2Ç21 döneminde çift haneli seviyelerde bir ekonomik büyüme görülmesi de son derece muhtemel. 2Y20 döneminde ise düşük baz etkisi, pandemi kaynaklı sürmekte olan zorluklar ile sıkı para politikası ve ekonomideki dengelenme ihtiyacını dikkate alarak ekonomik büyümenin çok daha ılımlı seviyelerde gerçekleşmesini bekliyoruz. Bu doğrultuda, 2021 yılı ekonomik büyüme tahminimiz %5,5 seviyesinde; ancak tahminimiz üzerindeki riskler yukarı yönlü. Pandemiye bağlı gelişmeler ve finansal koşulların sıkılığı iktisadi faaliyetin seyir açısından kritik belirleyiciler olmaya devam edecek. 2Ç21 dönemine ait ikinci sanayi üretimi verisi (Mayıs) 13 Temmuz'da ve 2Ç21 dönemi ekonomik büyüme rakamları 1 Eylül'de açıklanacak.

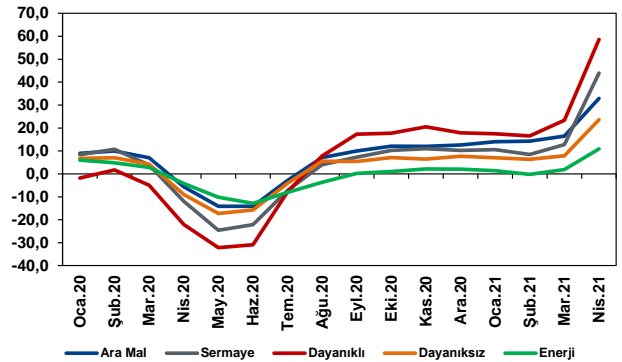
Sanayi Üretimi



Ana Sanayi Gruplarının Aylık Büyüme Oranları (% , T.A., 3 aylık ort.)



Ana Sanayi Gruplarının Yıllık Büyüme Oranları (% , T.A., 3 aylık ort.)



Sanayi Üretimi – Sektörlere Göre Kırılımı

	A/A (%)	Katkı (puan)	Y/Y (%)	Katkı (puan)
Toplam sanayi	-0,9	-0,9	66,0	66,0
Madencilik ve taşocakçılığı	-4,1	-0,2	25,5	1,6
İmalat sanayi	-0,7	-0,6	72,3	61,5
Elektrik, gaz, buhar	-1,3	-0,1	26,6	2,8
Ara mali	-2,1	-0,9	65,8	27,6
Dayanıklı tüketim mali	-0,4	0,0	126,3	4,9
Dayanaksız tüketim mali	-1,9	-0,5	53,9	14,0
Enerji	0,4	0,0	26,3	3,5
Sermaye mali	2,1	0,4	104,6	15,9
Düşük teknoloji	-2,1	-0,9	70,4	29,6
Orta-düşük teknoloji	-0,5	-0,1	59,6	17,6
Orta-yüksek teknoloji	-1,1	-0,3	100,0	21,5
Yüksek teknoloji	12,5	0,6	68,8	3,7
Kömür ve linyit çıkartılması	6,6	1,0	44,1	5,8
Ham petrol ve doğalgaz çıkarımı	3,1	0,3	9,1	0,9
Metal cevherleri madenciliği	-8,3	-3,3	2,2	1,6
Diğer madencilik ve taşocakçılığı	-5,8	-2,1	57,6	17,3
Gıda ürünleri imalatı	-4,8	-0,6	11,3	2,2
İçeceklerin imalatı	-6,8	0,0	42,3	0,3
Tütün ürünleri imalatı	-1,4	0,0	-12,0	-0,1
Tekstil ürünleri imalatı	-1,8	-0,2	193,5	13,0
Giyim eşyaları imalatı	-1,1	-0,1	154,2	7,0
Deri ve ilgili ürünlerin imalatı	-1,4	0,0	180,0	1,5
Ağaç, ağaç ve mantar ürünleri	-0,1	0,0	63,3	0,8
Kağıt ve kağıt ürünleri imalatı	-2,1	-0,1	14,1	0,7
Kayıtlı medyanın basılması ve çoğaltılması	14,4	0,1	55,4	0,6
Kok kömürü ve rafine edilmiş petrol ürünleri imalatı	8,6	0,1	29,3	0,3
Kimyasalların ve kimyasal ürünlerin imalatı	-1,4	-0,1	49,7	3,4
Temel eczacılık ürünlerinin ve eczacılığa ilişkin malzemelerin imalatı	1,9	0,0	12,5	0,4
Kauçuk ve plastik ürünlerin imalatı	-2,6	-0,1	79,2	3,8
Diğer metalik olmayan mineral ürünlerin imalatı	-1,3	-0,1	59,5	3,6
Ana metal sanayii	2,3	0,1	59,4	3,7
Fabrikasyon metal ürünleri imalatı	-1,3	-0,1	75,7	5,8
Bilgisayarların, elektronik ve optik ürünlerin imalatı	26,6	0,5	130,9	2,2
Elektrikli teçhizat imalatı	-0,7	0,0	110,9	4,4
Başka yerde sınıflandırılmamış makine ve ekipman imalatı	-1,4	-0,1	87,3	4,6
Motorlu kara taşıtı, treyler (römork) ve yarı treyler (yarı römork) imalatı	-3,9	-0,2	355,3	7,6
Diğer ulaşım araçlarının imalatı	7,6	0,2	63,2	1,7
Mobilya imalatı	0,3	0,0	91,1	2,4
Diğer imalatlar	-3,6	-0,1	70,7	1,3
Makine ve ekipmanların kurulumu ve onarımı	-0,5	0,0	32,2	1,0
Elektrik, gaz, buhar	-1,3	-1,3	26,6	26,6

Yatırım Finansman Menkul Değerler

Meclis-i Mebusan Cad. 81 Fındıklı 34427 Beyoğlu/İstanbul

Tel: +90 (212) 317 69 00 Faks: +90 (212) 282 15 50 - 51

UYARI NOTU:

Bu e-posta mesajı ve ekleri gönderildiği kişi ya da kuruma özeldir ve gizlidir. Hiçbir şekilde üçüncü kişilere açıklanamaz ya da yayınlanamaz. Yetkili alıcılardan biri değilseniz, bu mesajın herhangi bir şekilde ifşa edilmesi, kullanılması, kopyalanması, yayılması veya mesajda yer alan hususlarla ilgili olarak herhangi bir işlem yapılmasının kesinlikle yasak olduğunu bildiririz. Eğer mesajın alıcısı veya alıcısına iletmekten sorumlu kişi değilseniz lütfen mesajı sisteminizden siliniz ve göndereni uyarınız. Gönderen ve Yatırım Finansman Menkul Değerler A.Ş., bu mesajın içerdiği bilgilerin doğruluğu, güncelliği ve eksiksiz olduğu konusunda bir garanti vermemektedir, içerik Yatırım Finansman Menkul Değerler A.Ş. tarafından her zaman değiştirilebilir. Bu e-posta yer alan bilgiler "Yatırım Finansman Menkul Değerler A.Ş." tarafından genel bilgilendirme amacı ile her türlü veri, yorum ve değerlendirmeler hazırlandığı tarih itibarıyla mevcut piyasa koşulları ve güvenilirliğine inanılan kaynaklara dayanılarak hazırlanmıştır. Bu kaynakların kullanılması nedeni ile ortaya çıkabilecek hatalardan Yatırım Finansman Menkul Değerler A.Ş. sorumlu değildir. Burada yer alan yatırım bilgi, yorum ve tavsiyeleri yatırım danışmanlığı kapsamında değildir. Yatırım danışmanlığı hizmeti, kişilerin risk ve getiri tercihleri dikkate alınarak kişiye özel sunulmaktadır. Burada yer alan ve hiçbir şekilde yönlendirici nitelikte olmayan içerik, yorum ve tavsiyeler ise genel nitelikte olup, yorum ve tavsiyede bulunanların kişisel görüşlerine dayanmaktadır. Bu tavsiyeler mali durumunuz ile risk ve getiri tercihlerinize uygun olmayabilir. Bu nedenle, sadece burada yer alan bilgilere dayanarak yatırım kararı verilmesi beklentilerinize uygun sonuçlar doğurmayabilir. Bu e-posta içeriğinde yer alan çeşitli bilgi ve görüşlere dayanarak yapılacak ileriye dönük yatırımlar ve ticari işlemlerin sonuçlarından ya da ortaya çıkabilecek zararlardan Yatırım Finansman Menkul Değerler A.Ş. sorumlu tutulamaz. Mesajın içeriğinden, iletilmesinden, alınmasından, saklanmasından, gizliliğinin korunamamasından, virüs içermesinden ve sisteminizde yaratabileceği zararlardan Yatırım Finansman Menkul Değerler A.Ş. sorumlu tutulamaz. Yatırım Finansman bu mesajın içeriği ve ekleri ile ilgili olarak hukuki açıdan herhangi bir sorumluluk kabul etmemektedir. Teşekkür ederiz.

Levent Durusoy Genel Müdür Yrd. levent.durusoy@yf.com.tr +90 (212) 334 98 33

Araştırma Bölümü

Serhan Gök Müdür serhan.gok@yf.com.tr +90 (212) 334 98 39

Erol Gürcan Ekonomist erol.gurcan@yf.com.tr +90 (212) 334 98 37

Kurumsal Finansman Bölümü

Pervin Bakankuş Müdür pervin.bakankus@yf.com.tr +90 (212) 334 98 61

Hizmet Noktalarımız

Genel Müdürlük	+90 (212) 317 69 00	Merkez	+90 (212) 334 98 00
Antalya	+90 (242) 243 02 01	Ankara	+90 (312) 417 30 46
Ulus	+90 (212) 263 00 24	Bursa	+90 (224) 224 47 47
Caddebostan	+90 (216) 302 88 00	İzmir	+90 (232) 441 80 72
Samsun	+90 (362) 431 46 71		