

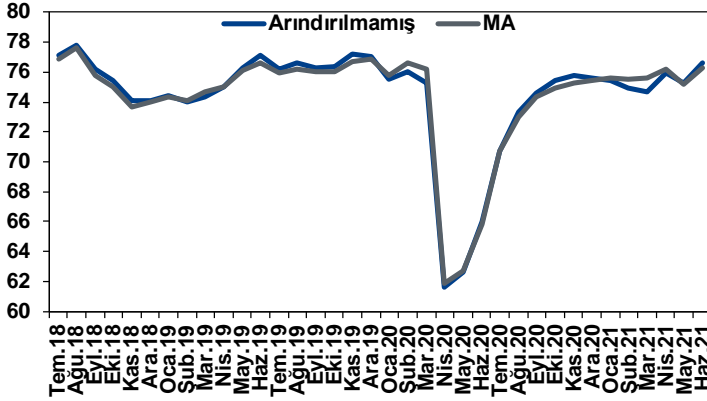
# Makro Bakış

Kapasite Kullanım Oranı ve Reel Kesim Güven Endeksi, Haziran 2021

Erol Gürcan  
erol.gurcan@yf.com.tr  
+90 (212) 334 98 37

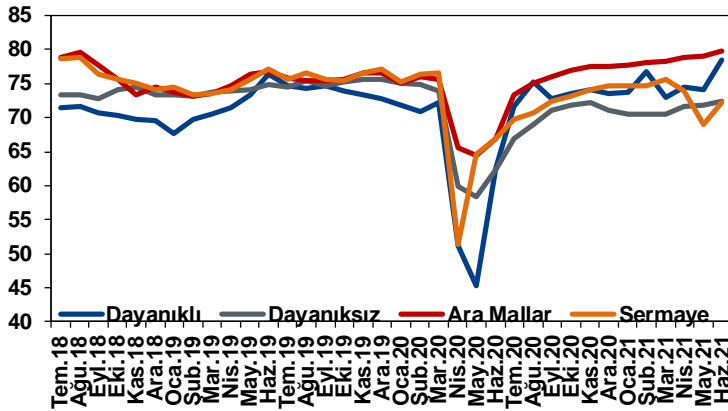
[Genel / Public](#)

## İmalat Sanayi Kapasite Kullanım Oranı (KKO)



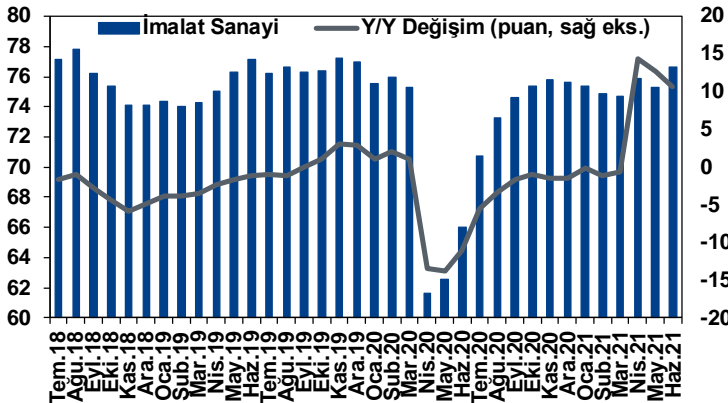
- MA KKO aylık 1,1 puan artışla %76,3'e yükseldi ve 3 aylık ortalama rakamlar %75,9'a ulaştı (1Ç21: %75,6, 2Ç20: %63,5, Tarihsel Ortalama: %76,0).

## KKO Bileşenleri



- Yıllık bazda tüm alt endeksler yükseldi. En yüksek artış dayanıklı malların KKO'da gerçekleşti.

## İmalat Sanayi Kapasite Kullanım Oranı



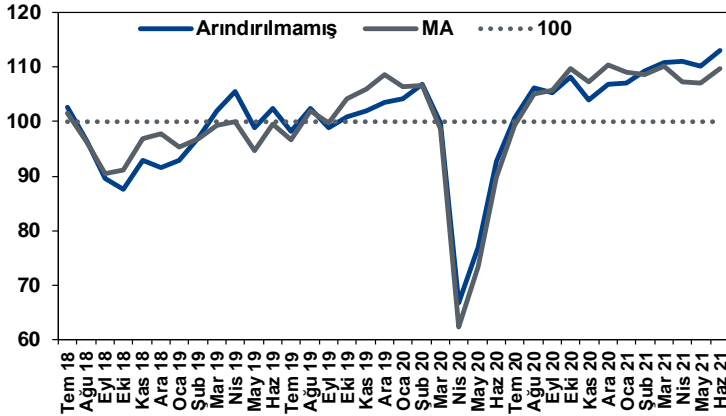
- Arındırılmamış KKO aylık bazda 1,3 puan ve yıllık bazda 10,6 puan artışla %76,6 oldu. Yıllık değişimde gözlenen sıçrama büyük ölçüde güçlü etkilerinden kaynaklanmakta.

KKO Bileşenleri	Tüketim Malları		Ara Mallar		Sermaye Malları	
	2020	2021	2019	2020	2019	2020
Ocak	74,6	71,1	75	77,8	75,2	74,6
Şubat	74,2	71,6	76,1	78,1	76,4	74,6
Mart	73,6	71	75,7	78,3	76,5	75,7
Nisan	58,4	72,1	65,5	78,8	51,4	73,9
Mayıs	56,3	72,3	64,5	79,1	64,6	69,0
Haziran	62,4	73,4	67	79,8	67	72,2
Temmuz	67,7		73,3		69,8	
Ağustos	69,9		75,1		70,7	
Eylül	71,4		76		72,4	
Ekim	72,1		76,9		73,1	
Kasım	72,6		77,6		74,1	
Aralık	71,4		77,6		74,6	

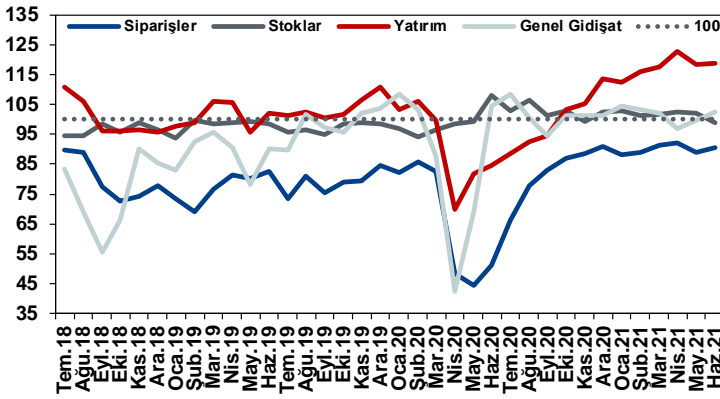
- Tüketim ve sermaye malları kapasite kullanım oranları, hâlen, salgın öncesi seviyelere ulaşmadı. Ara malı KKO olumlu görünümünü korudu.

Sektör Bazlı Kapasite Kullanımı	Haziran 20	Mayıs 21	Haziran 21
İmalat Sanayi	66,0	75,3	76,6
Gıda ürünleri	70,5	71,3	71,3
İçecek	53,0	72,9	71,8
Tütün ürünleri	69,3	66,2	69,2
Tekstil	57,5	78,7	79,2
Giyim eşyaları	47,7	74,4	77,6
Deri ve ilgili ürünler	44,5	60,3	62,5
Ağaç ürünleri (mobilya hariç)	71,0	83,6	85,6
Kağıt ürünleri	83,1	82,6	82,1
Kayıtlı medya basımı ve çoğaltma	67,7	70,9	72,5
Kok kömürü-rafine petrol ürünleri	-	-	-
Kimyasal ürünler	67,5	78,8	79,3
Temel eczacılık ürünleri	70,7	70,7	66,2
Kauçuk ve plastik ürünler	66,7	74,9	74,8
Diğer metalik olmayan mineraller	63,2	79,9	80,6
Ana metal sanayii	70,8	82,1	82,5
Fabrikasyon metal ürünleri	64,9	74,8	75,4
Bilgisayar, elektronik ve optik	78,8	80,9	79,4
Elektrikli teçhizat	63,6	80,1	83,2
Diğer makine-ekipman	60,1	75,0	75,4
Motorlu kara taşıtları	67,9	62,7	69,8
Diğer ulaşım araçları	73,2	76,3	76,4
Mobilya	63,3	63,0	72,4
Diğer imalat	54,8	65,0	67,7
Makine-ekipman kurulum-onarım	64,8	65,6	65,0

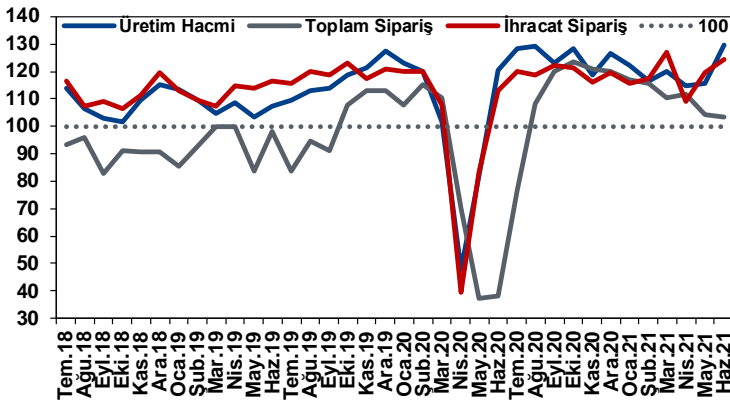
- İmalat Sanayi altındaki 23 sektörün 20'si yıllık bazda pozitif değişim gösterdi. En sert yükselişler giyim eşyası, tekstil ve elektrikli teçhizat KKO'da; düşüşler ise temel eczacılık, kağıt ve tütün ürünleri KKO'da görüldü.

**Real Sektör Güven Endeksi (RKGE)**

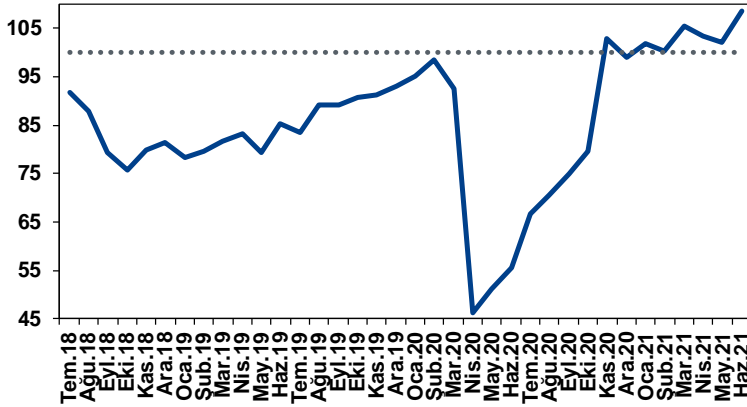
- MA RKGE 2 aylık düşüşün ardından aylık bazda %2,5 artışla 109,8'e yükseldi ve üst üste 11. ayda da iyimser bölgede kalmayı sürdürdü. 2Ç21 döneminde 3 aylık ortalama 108,1 oldu (1Ç21: 109,3, 2Ç20: 75,2, Tarihsel Ortalama: 103,2).
- Güven Endeksleri, 0 ile 200 arasında değere alabilmekte. 100'ün üzerindeki rakamları iyimser, 100'ün altındaki rakamları kötümser beklentileri; 100'e eşit rakamlar ise istikrarlı beklentileri işaret etmekte

**Mevcut Görünüm (mevsimsellikten arındırılmış)**

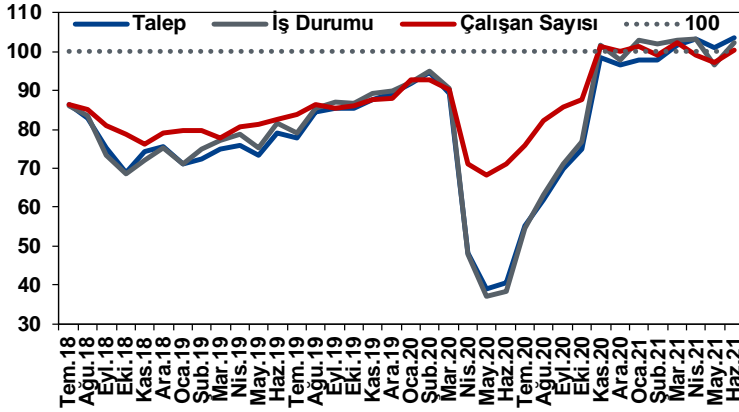
- Siparişler, yatırım ve genel gidişat endeksleri aylık artış kaydederken, yalnızca stok endeksi geriledi (üst üste ikinci kez) ve Kasım 2020'den bu yana ilk defa kötümser bölgeye geriledi. Diğer taraftan, genel gidişat endeksi 2 ayın ardından iyimser bölgeye geçerken yatırım endeksi üst üste 9. ayda da 100 kritik eşiği üzerinde kalmayı sürdürdü.

**Gelecek 3 Aylık Görünüm (mevsimsellikten arındırılmış)**

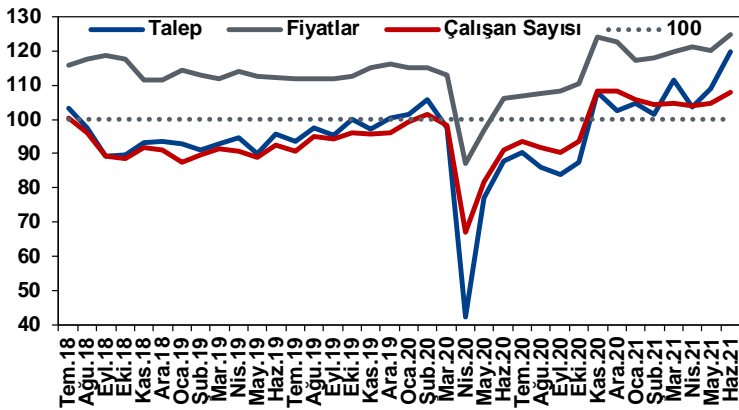
- Beklentiler de iyimser görünüm sürüyor. Diğer taraftan, toplam siparişler son 8 ayın 7'sinde düşüş kaybederken, ihracat siparişi ve üretim hacmi beklentileri daha olumlu bir görünüm sergilemeye devam etti.

**Hizmet Sektörü Güven Endeksi**

- Hizmet sektörü güven endeksi iki aylık düşüşün ardından aylık bazda ilk defa yükseldi ve 108,5 endeks değeri ile Temmuz 2011'den bu yana görülen en yüksek seviyeye ulaştı. Böylece, üst üste 6. ay da iyimser bölgede kalmayı sürdürdü.

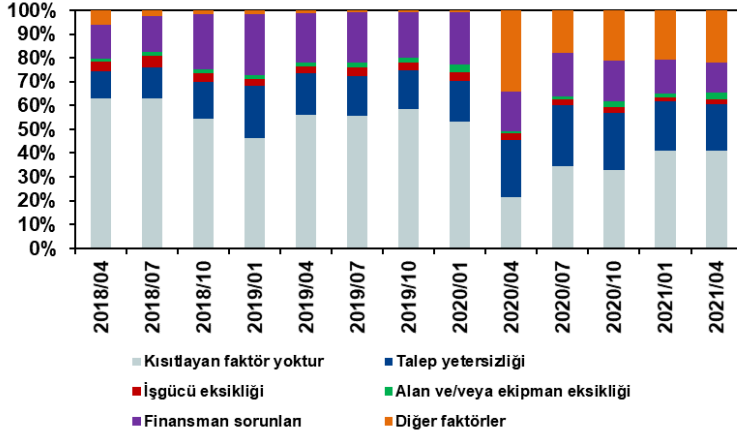
**Mevcut Görünüm (mevsimsellikten arındırılmış)**

- Haziran'da mevcut görünüme ilişkin tüm endeksler yükseldi. İş durumu ve çalışan sayısı endeksleri iyimser bölgeye ulaştı. Böylece, mevcut görünüme ilişkin endekslerin tamamı 100 kritik eşiği üzerine geçmiş oldu.

**Gelecek 3 Aylık Görünüm (mevsimsellikten arındırılmış)**

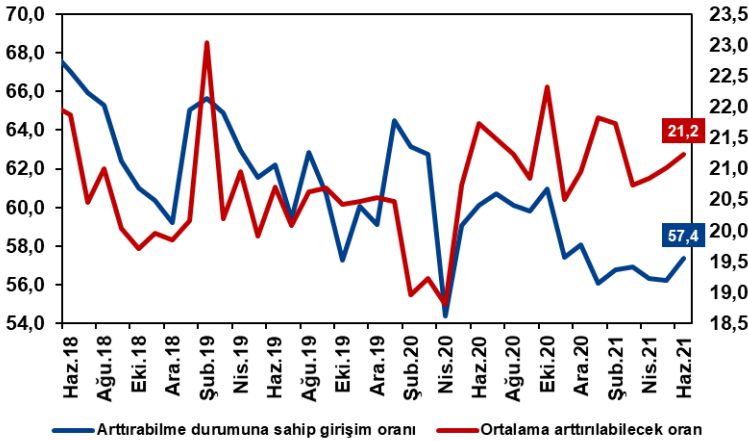
- Gelecek 3 aylık görünüme ilişkin endekslerin tamamı aylık bazda yükseldi ve iyimser bölgede kalmayı sürdürdü. Özellikle, talep endeksindeki sıçrama dikkat çekmeye devam etti.

## Faaliyetleri kısıtlayan temel faktörler



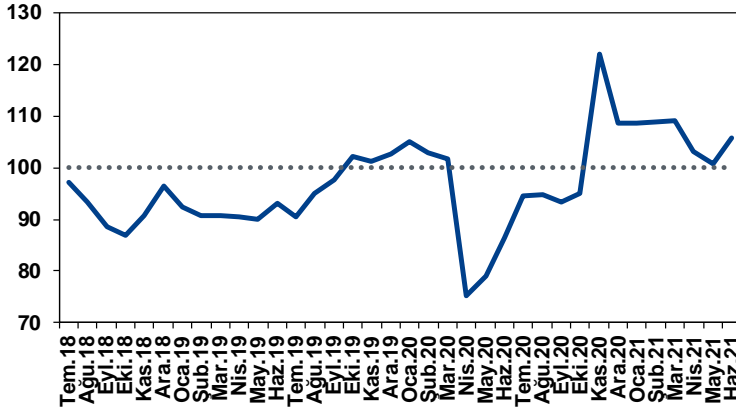
- Nisan 2021 itibariyle, hizmet sektöründeki firmaların yarısından çoğu faaliyetleri kısıtlayan bir faktör olmadığını belirtti. Diğer taraftan, faaliyetler kısıtlayan temel faktörler talep yetersizliği, diğer faktörler ve finansman sorunları olarak gösterildi.

## Mevcut kaynaklarında bir değişiklik yapmadan, talep artışı karşısında girişimlerin faaliyetlerini arttırabilme durumları



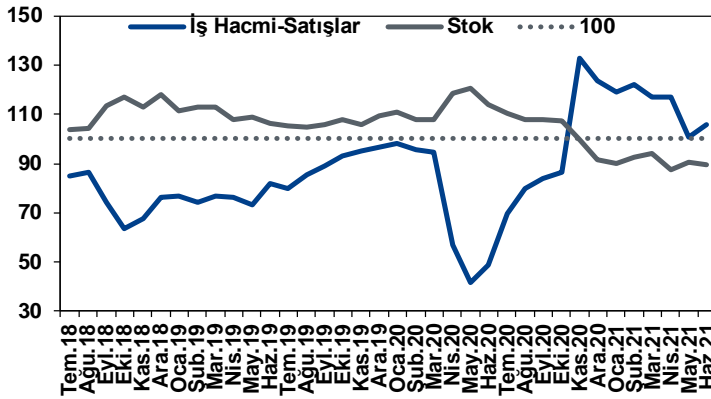
- Haziran'da, hizmet sektöründeki firmaların %57,4'ü mevcut kaynaklarında değişiklik yapmadan, talep artışı karşısında faaliyetlerini ortalama %21,2 arttırabileceklerini belirtmekte.

## Perakende Ticaret Sektörü Güven Endeksi



- Perakende ticaret sektörü güven endeksi Mart'tan bu yana ilk aylık artışı kaydetti ve üst üste 8. ayda da 100 eşliğinin üzerinde kalmayı sürdürdü.

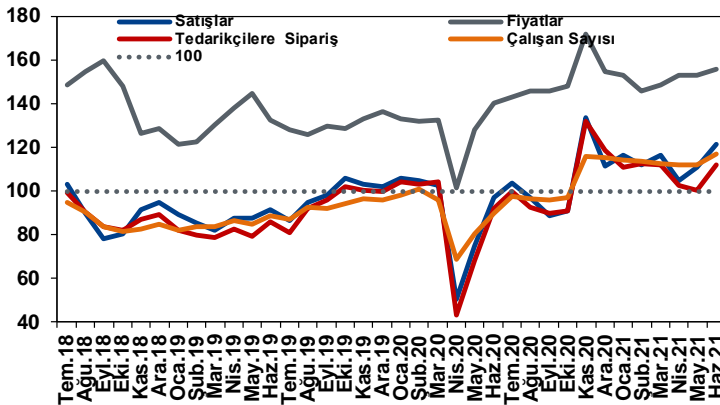
## Mevcut Görünüm (mevsimsellikten arındırılmış)



- Stok seviyesindeki artış hızı, iş hacmi-satıştaki yükselişten daha yavaş gerçekleşti.

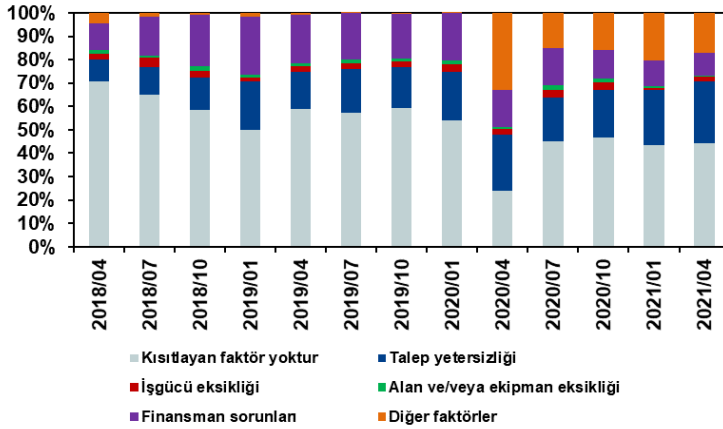
Mevcut mal stok seviyesi endeksinin artışı stok azalışını, azalışı ise stok artışını göstermektedir.

## Gelecek 3 Aylık Görünüm (mevsimsellikten arındırılmış)



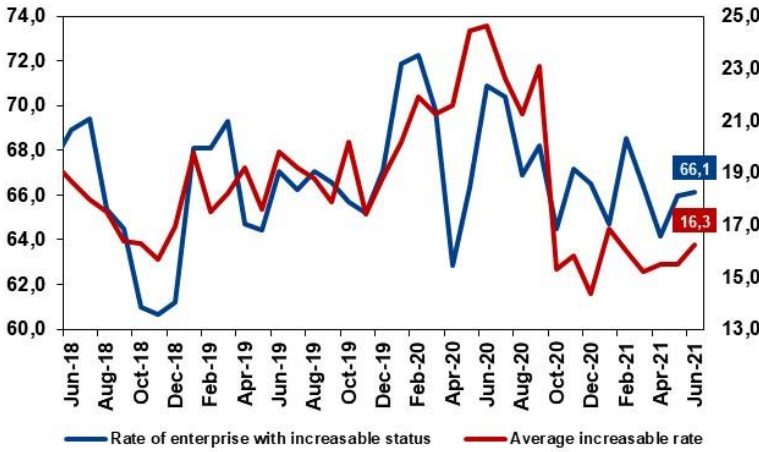
- Tüm alt beklenti endeksleri iyimser alanda kalmayı sürdürdü. Aylık bazda en yüksek artışlar tedarikçilere sipariş ve satış beklenti endekslerinde görüldü. Ayrıca, çalışan sayısı endeksinde gelen toparlanma sinyalleri dikkat çekti.

## Faaliyetleri kısıtlayan temel faktörler



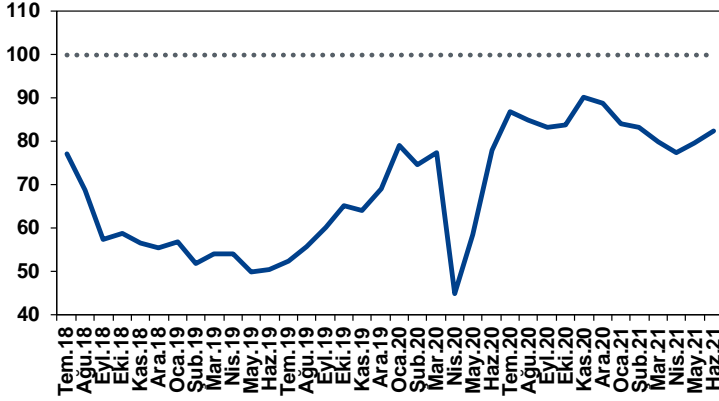
- Nisan 2021 itibarıyla, perakende ticaret sektöründeki firmaların yarısından çoğu faaliyetleri kısıtlayan bir faktör olmadığını belirtti. Diğer taraftan, faaliyetler kısıtlayan temel faktörler talep yetersizliği, diğer faktörler ve finansman sorunları olarak gösterildi.

## Mevcut kaynaklarında bir değişiklik yapmadan, talep artışı karşısında girişimlerin faaliyetlerini arttırabilme durumları



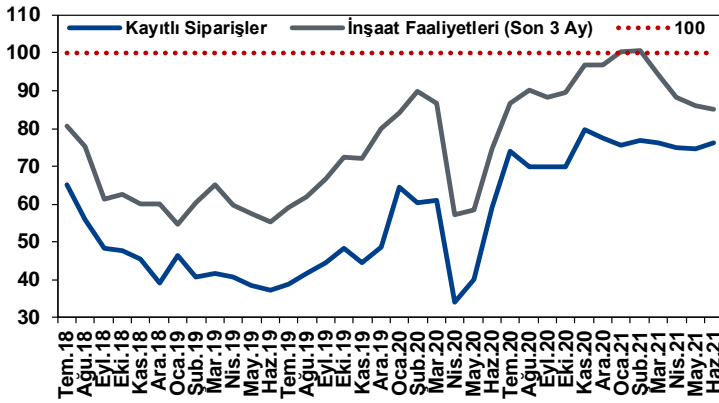
- Haziran'da, perakende ticaret sektöründeki firmaların %66,1'i mevcut kaynaklarında değişiklik yapmadan, talep artışı karşısında faaliyetlerini ortalama %16,3 arttırabileceklerini belirtmekte.

## İnşaat Sektörü Güven Endeksi



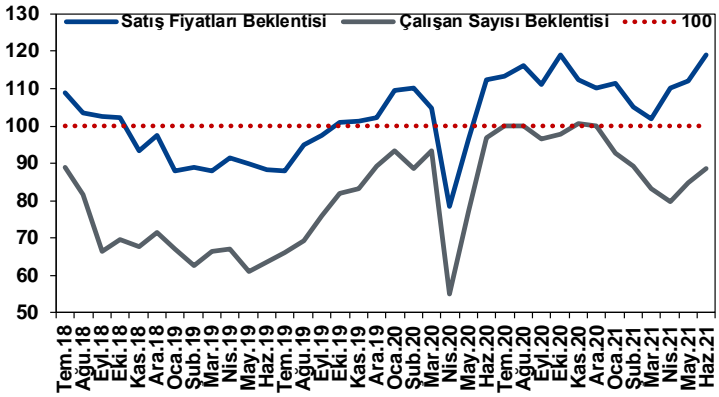
- İnşaat sektörü güven endeksi üst üste ikinci aylık artışı kaydetti ancak kötüleşer bölgede kalmayı sürdürdü.

## Mevcut Görünüm (mevsimsellikten arındırılmış)



- Kayıtlı siparişler Şubat'tan bu yana ilk aylık artışı kaydederken inşaat faaliyetleri ve kayıtlı siparişler üst üste 4. ayda da gerilemeye devam etti.

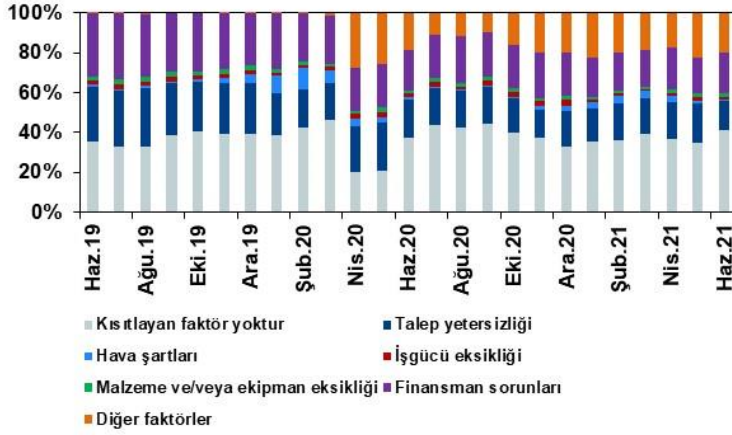
## Gelecek 3 Aylık Görünüm (mevsimsellikten arındırılmış)



- Çalışan sayısı beklentisi 100 kritik eşiği altında kalmaya devam etse de hem satış fiyatları hem de çalışan sayısı beklenti endekslerindeki yukarı yönlü eğilim sürdü.

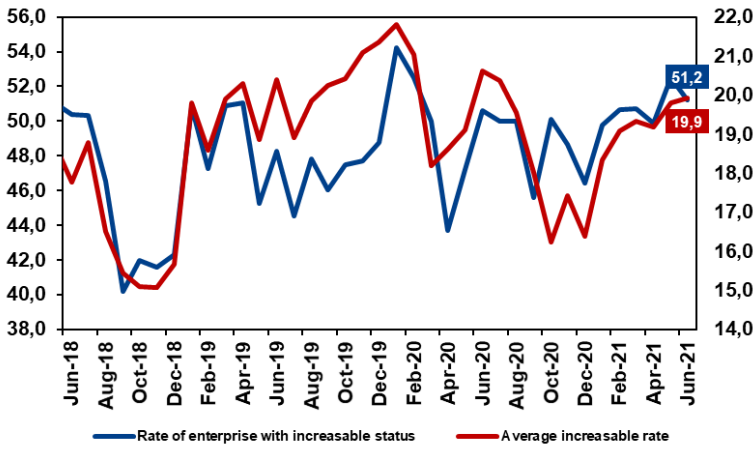


## Faaliyetleri kısıtlayan temel faktörler



- Haziran'da inşaat sektöründeki firmaların yarısından çoğu faaliyetleri kısıtlayan bir faktör olmadığını belirtti. Diğer taraftan, faaliyetler kısıtlayan temel faktörler talep yetersizliği, diğer faktörler ve finansman sorunları olarak gösterildi.

## Mevcut kaynaklarında bir değişiklik yapmadan, talep artışı karşısında girişimlerin faaliyetlerini arttırabilme durumları



- Haziran'da inşaat sektöründeki firmaların %51,2'si mevcut kaynaklarında değişiklik yapmadan, talep artışı karşısında faaliyetlerini ortalama %19,9 arttırabileceklerini belirtmekte.

**Yatırım Finansman Menkul Değerler**

Meclis-i Mebusan Cad. 81 Fındıklı 34427 Beyoğlu/İstanbul

Tel: +90 (212) 317 69 00 Faks: +90 (212) 282 15 50 - 51

**UYARI NOTU:**

Bu e-posta mesajı ve ekleri gönderildiği kişi ya da kuruma özeldir ve gizlidir. Hiçbir şekilde üçüncü kişilere açıklanamaz ya da yayınlanamaz. Yetkili alıcılardan biri değilseniz, bu mesajın herhangi bir şekilde ifşa edilmesi, kullanılması, kopyalanması, yayılması veya mesajda yer alan hususlarla ilgili olarak herhangi bir işlem yapılmasının kesinlikle yasak olduğunu bildiririz. Eğer mesajın alıcısı veya alıcısına iletmekten sorumlu kişi değilseniz lütfen mesajı sisteminizden siliniz ve göndereni uyarınız. Gönderen ve Yatırım Finansman Menkul Değerler A.Ş., bu mesajın içerdiği bilgilerin doğruluğu, güncelliği ve eksiksiz olduğu konusunda bir garanti vermemektedir, içerik Yatırım Finansman Menkul Değerler A.Ş. tarafından her zaman değiştirilebilir. Bu e-posta yer alan bilgiler "Yatırım Finansman Menkul Değerler A.Ş." tarafından genel bilgilendirme amacı ile her türlü veri, yorum ve değerlendirmeler hazırlandığı tarih itibarıyla mevcut piyasa koşulları ve güvenilirliğine inanılan kaynaklara dayanılarak hazırlanmıştır. Bu kaynakların kullanılması nedeni ile ortaya çıkabilecek hatalardan Yatırım Finansman Menkul Değerler A.Ş. sorumlu değildir. Burada yer alan yatırım bilgi, yorum ve tavsiyeleri yatırım danışmanlığı kapsamında değildir. Yatırım danışmanlığı hizmeti, kişilerin risk ve getiri tercihleri dikkate alınarak kişiye özel sunulmaktadır. Burada yer alan ve hiçbir şekilde yönlendirici nitelikte olmayan içerik, yorum ve tavsiyeler ise genel nitelikte olup, yorum ve tavsiyede bulunanların kişisel görüşlerine dayanmaktadır. Bu tavsiyeler mali durumunuz ile risk ve getiri tercihlerinize uygun olmayabilir. Bu nedenle, sadece burada yer alan bilgilere dayanarak yatırım kararı verilmesi beklentilerinize uygun sonuçlar doğurmayabilir. Bu e-posta içeriğinde yer alan çeşitli bilgi ve görüşlere dayanarak yapılacak ileriye dönük yatırımlar ve ticari işlemlerin sonuçlarından ya da ortaya çıkabilecek zararlardan Yatırım Finansman Menkul Değerler A.Ş. sorumlu tutulamaz. Mesajın içeriğinden, iletilmesinden, alınmasından, saklanmasından, gizliliğinin korunamamasından, virüs içermesinden ve sisteminizde yaratabileceği zararlardan Yatırım Finansman Menkul Değerler A.Ş. sorumlu tutulamaz. Yatırım Finansman bu mesajın içeriği ve ekleri ile ilgili olarak hukuki açıdan herhangi bir sorumluluk kabul etmemektedir. Teşekkür ederiz.

Levent Durusoy Genel Müdür Yrd. levent.durusoy@yf.com.tr +90 (212) 334 98 33

**Araştırma Bölümü**

Serhan Gök Müdür serhan.gok@yf.com.tr +90 (212) 334 98 39

Erol Gürcan Ekonomist erol.gurcan@yf.com.tr +90 (212) 334 98 37

**Kurumsal Finansman Bölümü**

Pervin Bakankuş Müdür pervin.bakankus@yf.com.tr +90 (212) 334 98 61

**Hizmet Noktalarımız**

Genel Müdürlük +90 (212) 317 69 00 Merkez +90 (212) 334 98 00

Antalya +90 (242) 243 02 01 Ankara +90 (312) 417 30 46

Ulus +90 (212) 263 00 24 Bursa +90 (224) 224 47 47

Caddebostan +90 (216) 302 88 00 İzmir +90 (232) 441 80 72

Samsun +90 (362) 431 46 71