



Günlük Bülten

Ajanda

8 Şubat Salı
TÜİK, Sanayi Üretimi, Aralık (YF:%8,5)
TTKOM, 4Ç10 sonuçları
Hazine Nakit Dengesi, Ocak
MB I. Beklenti Anketi, Şubat
Almanya Perakende Satışlar, Aralık
Almanya Sanayi Üretimi, Aralık

9 Şubat Çarşamba
TSKB, 4Ç10 sonuçları
Cnbc-e Tüketim Endeksi, Ocak
Hazine İtfası 0.4 milyar TL
ABD Bernanke konuşuyor

10 Şubat Perşembe
GARAN 4Ç10 sonuçları
İngiltere MB toplantısı
Enerji Bakanının olası petrol sahalarının
alımı konusunda Venezuelalı meslektaşı
ile görüşmelere başlaması (3 gün)
ABD İşsizlik Başvuruları

11 Şubat Cuma
AKBNK 4Ç10 sonuçları
Almanya TÜFE, TEFE
TCMB, Ödemeler Dengesi İstatistikleri, Aralık
ABD Dış Ticaret Dengesi, Aralık
ABD Michigan Güveni Endeksi, Şubat
AB Trichet Konuşması

15 Şubat Salı
MB Toplantısı
İşsizlik Verileri, Kasım
Hazine İhalesi – 10 yıl TÜFE endeksi (06.01.2021)

Piyasa Beklentisi

Faiz ve kur duruldu, hisse senedi piyasası zayıfladı

Faiz oranları iki gün önce son 7 ayın zirvesi olan %3.68'lerden %3.50'lere doğru gerileyerek durulmuşken bir önceki gün bu kez kur tarafında pariteden bağımsız bir sert dalgalanma görülmüştü. Dün ise hem kur hem de faiz tarafında bir durgunluk hakimken bu kez hisse sendi piyasasında negatif yönde bir hareketlilik vardı. Bunda I. seans içinde Türkiye Bankalar Birliği Başkanı Ersin Özince'nin "2011 yılında banka kârları %10 gerileyebilir" şeklindeki açıklaması ile II. seans açılışından hemen önce gelen ve beklentilerin altında kalan GARAN'ın bilançosu etkili oldu. Bugün ise AKBNK ve HALKB bilançolarını açıklıyor. Dün II. seans içinde gelen tepki alımları etkili olmayan endeksin, Mısır'da devam eden gerginlik, Portekiz'de yükselen faiz kaygıları ve satıcılı global piyasalar nedeniyle **güne zayıf başlamasını bekliyoruz.**

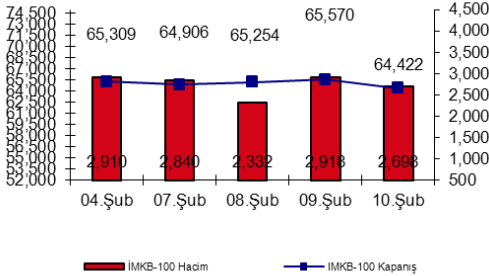
Gösterge bono faizi bugün tezgâh üstünde %8.47-50 arasında işlem görüyor; dolar kuru ise güne 1.5961 seviyesinden başlıyor.

Piyasaları Etkileyen Gelişmeler

- Maliye Bakanı Mehmet Şimşek, Türkiye ekonomisinin geçen yıl %8 büyüdüğünü söyledi. Hükümetin 2010 yılı için büyüme beklentisi %6.8 seviyesinde bulunuyordu. Şimşek, "Türk ekonomisinin temelleri çok güçlü olduğu için 2010'da çok güçlü bir toparlanma gördük; büyümenin 2011'de yavaşlayarak %5 seviyelerinde gerçekleşmesini öngörüyoruz" dedi. Resmi 2010 büyüme verilerinin TÜİK tarafından 31.03.2011'de açıklanması bekleniyor.
- Türkiye Bankalar Birliği (TBB) Başkanı Ersin Özince, dün Cnbc-e'ye yaptığı açıklamada 2011 yılında bankacılık sektörünün kârının %10 azalabileceğini söyledi. Özince'nin açıklamalarının ortalama %2.5-%5.0 olan genel beklentilerden yüksek olması bankacılık sektörü hisselerine olumsuz yansıdı.
- Mısır'da dün istifa edeceği söylentileri yayılan ve yetkilerini yardımcısına devreden Devlet Başkanı Hüsnü Mübarek, geceyarısı yaptığı açıklamada "Eylül ayına kadar bir yere gitmeyeceği" mesajını verdi. Darbe söylentilerinin de asılsız çıkması sonucu halk kutlamaları yerini tekrar protestolara bıraktı.

Bugün Piyasaların İzleyeceği Gelişmeler

- AKBNK 4Ç10 sonuçları
- HALKB 4Ç10 sonuçları
- 09:00 Almanya TÜFE, TEFE
- TCMB, Ödemeler Dengesi İstatistikleri, Aralık (YF:7.5milyarUSD) – (Piy.bekl.6.8milyarUSD)
- 15:30 ABD Dış Ticaret Dengesi, Aralık
- 16:55 ABD Michigan Güveni Endeksi, Şubat
- 19:30 AB Trichet Konuşması



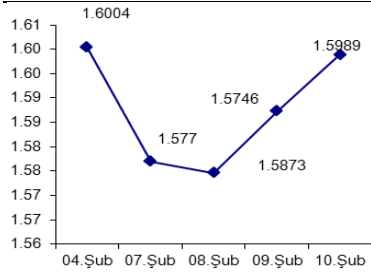
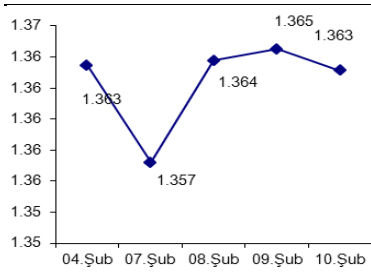
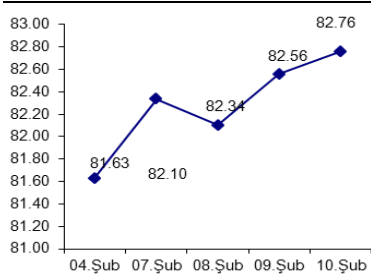
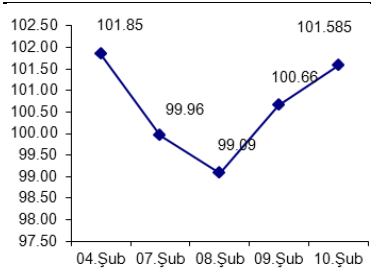
En Çok Yükselen Hisseler

Hisse	Kapanış	Değişim (%)	Hacim (TL)
NETAS	119.00	16.1%	135,050,177
PRTAS	0.37	12.1%	248,306
CBSBO	0.40	11.1%	327,129
SKTAS	11.15	8.8%	2,397,528
BURVA	3.50	7.4%	1,491,169

En Çok Düşen Hisseler

Hisse	Kapanış	Değişim (%)	Hacim (TL)
PRKAB	1.5	-9.1%	18,704,035
KCHOL	7.12	-5.3%	62,545,256
KLNMA	9.28	-4.3%	1,215,074
CMBTN	53.75	-4.0%	12,988,429
ISCTR	5.18	-3.7%	291,692,555

11/02/2011

Hisse Senetleri Piyasa Verileri
USD/TL

€/USD

USD/Yen

Petrol

Piyasa Özet Verileri

	Kapanış	Günlük	Ayb	3A	12A	Yılb
İMKB-100	64,422	-1.8%	1.8%	-8.7%	27.4%	-2.4%
İMKB-SINAI	52,887	-1.0%	1.2%	3.9%	37.6%	0.7%
İMKB-MALİ	95,881	-2.1%	2.2%	-12.9%	27.6%	-3.7%
ISE Ort. İşl. Hacmi (TLmly)	2.7	2.95	1.87	1.73	1.35	0.00
MSCI EM	1,089	-1.9%	-2.7%	1.3%	19.4%	-5.4%
MSCI EMEA	374	-2.4%	0.1%	6.0%	21.9%	-4.5%
MSCI EUROPE	541	-2.7%	0.3%	10.9%	23.8%	2.3%
MSCI TURKEY	578	-2.2%	2.6%	-10.4%	17.9%	-7.6%
USD/YTL*	1.5912	0.7%	-0.5%	13%	5.9%	0.0%
EURO/YTL*	2.1690	0.6%	-0.7%	12%	4.8%	0.0%

	Kapanış	Önceki K.	Değ.
Eurobond-30	6.08%	6.04%	0.70%
Spread	238	238	0
Benchmark Tahvil	8.50%	8.49%	0.12%
1-haftalık repo oranı	6.25%	6.25%	0.00
O/N	1.50%	1.50%	0.00

*MB döviz alış kuru

**30-yıllık ABD tahvili ile 30-yıllık Türkiye Eurobond'u arasındaki fark

Şirket ve Sektör Haberleri

- **Kiler** Gayrimenkul Yatırım Ortaklığı %39.2 hissesinin borsada işlem görmesi için İMKB'ye başvurdu. Ek satış olması durumunda ise hisselerinin %45'ini halka arz edecek olan şirketin halka arz sonrası çıkarılmış sermayesi 100 milyon lira olacak.
- **FINBN** : 2010 yıllık net kârı bir önceki yıla göre %40.7 artışla 914.7 milyon lira oldu. Ana ortağı olan NBG'nin, FINBN'de %20'ye kadar ikincil halka arz planı mevcut.
- **DO&CO** 1 Nisan 2010 - 31 Aralık 2010 dönemini kapsayan finansallarını açıkladı. Şirket, bu dönemde geçen yılın aynı dönemine oranla satışlarını %22 arttırarak EUR330.5mn gelir elde etti. FAVÖK marjı ise yıllık 40 bp artışla %10 oldu. Havayolu ikram hizmetleri segmentindeki genişleyen müşteri portföyü operasyonları olumlu etkiledi. Şirket, bu dönemde yıllık %39 artışla EUR10.3mn kâr elde etti.
- **Logo** Yazılım'ın %70.56 pay ile ana ortağı Logo Yatırım Holding, 3.35 milyon LOGO hissesinin borsada satışa konu edilebilmesi için Merkezi Kayıt Kuruluşu'na başvuru yaptı. Başvuruya konu olan hisseler (3.35 milyon TL nominal değerli), Logo Yazılım'ın 25 milyon TL olan sermayesinin yaklaşık %13'ünü teşkil ederken, halka açık hisselerin ise yaklaşık %46'sına denk gelmektedir. Haberin, Logo Yazılım (LOGO) hisse performansı üzerinde baskı yaratmasını beklemekteyiz.
- **GARAN** : 2010 4. çeyrekte 698 mn TL net kar açıkladı, bizim beklentimiz 732 mn TL piyasa beklentisi 743 mn TL seviyesindeydi. Çeyreksel bazda net kar %34 artarken, 2010 yılı net karı 3,145 mn TL ile geçen seneye göre %6 artmış oldu. Bankanın çeyreksel olarak net faiz marjı beklentilerimize paralel 140bazpuan artışla %4.8 olarak gerçekleşti, komisyon gelirleri ise beklentilerimizin üzerinde %25 büyüdü. Fakat bunun etkisi faaliyet giderlerindeki %34'lük artışla netleşmiş oldu. 4. Çeyrekte bankanın kredileri ve mevduatı, sektör büyümesinin hafif altında %8 ve %4 büyüdü, yıllık bazda büyümeler de %30 ve %16 olarak gerçekleşti.
- **TEB**'in 4. Çeyrek net karı 123 mn TL ile beklentilere paralel, bizim 168 mn TL olan beklentimizin altında gerçekleşti. Banka son çeyrekte 180 mn TL'lik bir kerelik gelir kaydetti ve bu geliri hariç tuttuğumuzda banka aslında zarar etti. Bankanın 2010 yılı karı 300 mn TL ile geçen seneye göre %43 arttı, fakat bu çeyrek ve bir önceki çeyrekteki bir kerelik gelirler haricinde %61 gerilemiş oldu.
- **Fortis** 4. Çeyrekte 47 mn TL zarar açıkladı. Bankanın 2010 yılı net karı ise 22 mn TL ile geçene seneye göre %80 azaldı. Şuan birleşme rasyosuna göre FORTS hisseleri için TEBNK hisselerine göre %2 yükselme potansiyeli bulunuyor. Birleşmenin önümüzdeki haftat gerçekleşmesi bekleniyor.



11/02/2011

Global Piyasalar

Uluslararası Endeksler	Son Değer	Günlük % Değ.
Dow Jones Industrial	12,229	-0.09
Nasdaq Comb.Comp.Inx (Gecikmeli)	2,790	0.05
S&P 500 Index (CME)	1,322	0.07
Avrupa		
FTSE 100 (CS Comp)	6,020	-0.53
Dax Perf.Inx (Gecikmeli)	7,340	0.26
CAC 40 Index (Paris)(Gecikmeli)	4,095	0.11
Asya		
Hang Seng (Honkong)	22,586	-0.54
Nikei 225 (Tokyo)	10,606	-0.11
China Shanghai Comp(GECIKMELI)	2,825	0.23
Latin Amerika		
Bovespa (BRAZIL)	64,578	0.56
Argentina Merval Index (ARGENTINA)	3,414	-2.61
Emtia- Parite		
EURUSD	1.36	-0.30
USDJPY	83.46	0.25
SUSD	1.59	0.25
SEURO	2.16	-0.46
GOLD	1363.00	0.04
BRENT	102	-0.42

ABD'nin Dow Jones sanayi endeksi teknoloji sektörünün lokomotiflerinden Cisco Systems'in açıkladığı zayıf görünümün ardından düşerek sekiz gündür süren yükselişe son verdi. Standard & Poor's 500 ve Nasdaq endeksleri Mısır Cumhurbaşkanı Hüsnü Mübarek'in görevini bırakacağı yönündeki söylentilere yanıt verdiği konuşmaya paralel olarak eksi ile artı seviyeler arasında dalgalı seyir izledi ama günü artıda kapattı. Haftanın diğer günlerinde düşük işlem hacminin görüldüğü ABD borsalarında dün işlemler yoğunlu. **Asya borsaları** ise kıta ülkelerinde para politikasının ne hızda sıkılaştırılacağına yönelik endişeler ve Mısır'da artan gerilimin etkisiyle **dokuz ayın en sert haftalık düşüşünü kaydetmek üzere.** Asya borsalarında yılbaşından itibaren görülen enflasyon endişeleri kaynaklı satışların sonu gelmiş gözüküyor. Ülkelerin para politikasını hangi ölçüde sıkılaştıracağı konusundaki endişeler yatırımcıların gelişmekte olan piyasalardan çıkıp paralarını gelişmiş piyasalara aktarmasına neden oluyor. Bu hafta yüzde 3'ün üzerinde gerileyen Japonya dışındaki Asya Pasifik borsaları endeksi, Mayıs 2010'da zirvesine ulaşan Yunanistan borç krizinin ardından en kötü haftalık performansı gösterdi. Analistler borsalardaki satış baskısının, özellikle geçen yıl yüksek kazanımların görüldüğü ve para politikasının nasıl sıkılaştırılacağı yönünde belirsizlik olan ülkelerde sürebileceğini belirtiyorlar. (Reuters)

Uzun Vadeli Hisse Senedi Önerilerimiz

Hisse Senedi	Kapanış	Direnç	Destek	Günlük Getiri	Tarih	Ağırlık
TRKCM	3.37	3.70	3.24	-2.0%	08.12.2009	12.50%
AKSEN	5.08	5.26	4.98	-1.2%	01.09.2010	12.50%
AKENR	3.19	3.34	3.04	-0.9%	14.08.2009	12.50%
HALKB	12.35	13.30	11.80	-3.1%	14.08.2009	12.50%
ASYAB	2.83	3.00	2.70	-1.7%	26.04.2010	12.50%
TAVHL	7.20	7.64	7.00	-2.4%	18.10.2009	12.50%
TATKS	3.92	4.02	3.74	-1.0%	14.08.2009	12.50%
ASELS	8.06	8.28	7.50	0.5%	11.10.2010	12.50%

TEKNİK BÜLTEN

İMKB 100 ENDEKSİ : 64.421 kapanış



Endeksin bir önceki gün 22 ve 50-günlük HO'larının bir arada yer aldığı 66.000 direncinden gelen satışların dün de devam ettiğini gördük. Global piyasalardaki zayıflamanın da etkisiyle 200-günlük HO'sunun geçtiği 64.700'de tutunamayan endeksin bugün de zayıf açılmasını bekliyoruz. Ancak ilk aşamada 64.000'deki desteğinde tutunmasını beklediğimiz endeksin, bunu başaramaması halinde ise alt yükselen trend desteğinin geçtiği 62.500 seviyelerine doğru gerileme ihtimalinin doğacağını tahmin ediyoruz. Destekler: 63.800 - 63.250. Dirençler: 64.800 - 65.200.

İMKB 30 ENDEKSİ : 78.906 kapanış



İMKB-100 endeksindeki görünüm aynen geçerli. Direnç olarak 79.600-80.100 bandını; destek olarak ise 78.400 ve 77.800 bandını izliyoruz.

Yatırım Finansman Menkul Değerler

Nispetiye Caddesi Akmerkez E-3 Blok Kat:4
Etiler / İstanbul

Tel: +90 (212) 317 69 00 Faks: +90 (212) 317 69 32 research@yfas.com.tr

Bu bültende yer alan yatırım bilgi, yorum ve tavsiyeleri yatırım danışmanlığı kapsamında değildir. Yatırım danışmanlığı hizmeti; aracı kurumlar, portföy yönetim şirketleri, mevduat kabul etmeyen bankalar ile müşteri arasında imzalanacak yatırım danışmanlığı sözleşmesi çerçevesinde sunulmaktadır. Burada yer alan yorum ve tavsiyeler, yorum ve tavsiyede bulunanların kişisel görüşlerine dayanmaktadır. Bu görüşlerin mali durumunuz ile risk ve getiri tercihlerinize uygun olmayabileceği dikkate alınmalıdır. Bu nedenle, sadece burada yer alan bilgilere dayanılarak yatırım kararı verilmesi beklentilerinize uygun sonuçlar doğurmayabilir. Bu raporda yer alan veri, bilgi ve grafikler Yatırım Finansman Menkul Değerler A.Ş.'nin güvenilirliğine inandığı kaynaklardan alınmış ve/veya üretilmiştir. Ancak bilgi, veri ve grafiklerin doğruluğu bağımsız olarak teyit edilmemiş olup, Yatırım Finansman Menkul Değerler A.Ş. bilgilerin doğruluğu ve bütünlüğü konusunda garanti vermemekte ve gösterilen tüm özen ve dikkate rağmen doğabilecek veri ve analist değerlendirme, ayırma, kaydetme vb. hatalarından dolayı sorumluluk üstlenmemektedir. Raporda yapılan yorum, tahmin ve tavsiyeler Yatırım Finansman Menkul Değerler A.Ş. Araştırma Bölümü'ne ait olup, önceden belirtilmeden değişiklik yapma hakkı saklıdır. Bu rapor Yatırım Finansman Menkul Değerler A.Ş. müşterileri için genel bilgi vermek amacıyla hazırlanmış olduğundan, raporda yer alan yorum ve tavsiyelerin yatırımcıların alım satım kararlarını destekleyecek yeterlilikte olmayabileceği dikkate alınmalıdır. Bu bilgiler ışığında yapılan ve yapılacak olan ileriye dönük yatırımların sonuçlarından Şirketimiz hiçbir şekilde sorumlu tutulamaz. Bu bülten ve içinde yer alan bilgi ve yorumlar, Yatırım Finansman Menkul Değerler A.Ş.'den önceden yazılı izin alınmadan kısmen veya tamamen, üretilemez, dağıtılamaz, yayınlanamaz.

Emre Birkan Genel Müdür Yardımcısı emre.birkan@yfas.com.tr +90 (212) 317 69 00

Araştırma Bölümü (arastirma@yfas.com.tr)

Zümrüt Can Ambarcı Araştırma Müdürü zumrut.ambarci@yfas.com.tr +90 (212) 317 69 35
Levent Durusoy Baş Ekonomist levent.durusoy@yfas.com.tr +90 (212) 317 69 33

Kurumsal Finansman (kurumsalfinansman@yfas.com.tr)

Pervin Bakankuş Müdür Yardımcısı pervin.bakankus@yfas.com.tr +90 (212) 317 68 70

Yurtiçi Türev Piyasaları

Cihan Aluç Müdür cihan.aluc@yfas.com.tr +90 (212) 317 68 32
Oya Altıngözlü Pekel Müdür Yardımcısı oya.pekel@yfas.com.tr +90 (212) 317 68 62

Şube/İrtibat Bürolarımız

İstanbul	Akmerkez	+90 (212) 317 69 00	Ankara - Kızılay	+90 (312) 417 30 46
	Merkez	+90 (212) 263 00 24	İzmir	+90 (232) 441 80 72
	Çiftehavuzlar	+90 (216) 302 88 00	Samsun	+90 (362) 431 46 71
	Bakırköy	+90 (212) 543 05 04	Bursa	+90 (224) 224 47 47
	Kozyatağı	+90 (216) 386 74 00	Adana	+90 (322) 458 77 55
	TSKB (Acente)	+90 (212) 334 50 50	Antalya	+90 (242) 243 02 01
			İzmit	+90 (262) 325 40 30