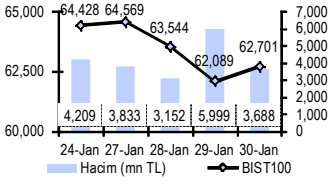




Endeks ve Hacim (mn TL)



Haftalık Ajanda

27 Ocak 2014 Pazartesi				
ÜLKE	DÖNEM	AÇIKLANACAK VERİ	BEKLENTİ	ÖNCİBİ
Türkiye	Ocak	Sektör Güven Endeksleri		
Almanya	Ocak	IFO İş Dünyası Güveni	110	109.5
Türkiye	Ocak	İktisadi Yorum Analiz		
Türkiye	Ocak	Reel Kesim Güven Endeksi	100.98	102.1
Türkiye	Ocak	İnşaat Sanayi Kapasite Kullanım Oranı	75.87%	76%
ABD	Aralık	Yeni Konut Satışları	460 bin	464 bin
ABD	Ocak	Dallas FED İmlat		3.1

28 Ocak 2014 Salı				
ÜLKE	DÖNEM	AÇIKLANACAK VERİ	BEKLENTİ	ÖNCİBİ
Fransa	Ocak	Tüketici Güveni	85	85
Türkiye	Ocak	Tüketici Güveni	76	75
İtalya	Ocak	Tüketici Güveni	97	96.2
İngiltere	4Ç2013	GSYH-Yıllık	1.80%	1.90%
ABD	Aralık	Dayanıklı Mal Siparişleri	1.50%	3.50%
ABD	Kasım	S&P Konut Fiyat Endeksi	13.40%	13.60%
ABD	Ocak	Tüketici Güveni	78.9	78.1
ABD	Ocak	Richmond FED İmlat		13

29 Ocak 2014 Çarşamba				
ÜLKE	DÖNEM	AÇIKLANACAK VERİ	BEKLENTİ	ÖNCİBİ
Almanya	Subst.	Ok Tüketici Güveni	7.6	7.6
İtalya	Ocak	İş Dünyası Güveni	98.5	98.2
ABD	Ocak	FED FOMC Faiz Kararı	0.25%	0.25%
ABD	Ocak	FED FOMC Varlık Alım Tutarı		75 mrd \$

30 Ocak 2014 Perşembe				
ÜLKE	DÖNEM	AÇIKLANACAK VERİ	BEKLENTİ	ÖNCİBİ
Çin	Ocak	Merkez İmlat PMI		50.5
İspanya	4Ç2013	GSYH-Yıllık	-0.10%	-1.20%
Almanya	Ocak	İşsizlik Oranı	6.90%	6.90%
AB	Aralık	Özel Sektör Kredileri	97	-2.30%
AB	Ocak	Tüketici Güveni	-13	13.5
AB	Ocak	İş Dünyası Güveni	0.34	0.27
AB	Ocak	Ekonomi Güveni	101	100
Almanya	Ocak	TÜFE-Yıllık	1.50%	1.40%
ABD	4Ç2013	GSYH-Yıllık	3.30%	4.10%
ABD	Haftalık	İşsizlik Başvuruları	325 bin	326 bin
ABD	4Ç2013	Kişisel Tüketim Harcaması	1.50%	1.40%
ABD	Aralık	Beklenen Konut Satışları	0.30%	0.20%

31 Ocak 2014 Cuma				
ÜLKE	DÖNEM	AÇIKLANACAK VERİ	BEKLENTİ	ÖNCİBİ
Japonya	Aralık	TÜFE-Yıllık		1.50%
Japonya	Aralık	Sanayi Üretimi-Yıllık	6.20%	4.80%
Almanya	Aralık	Perakende Satışları	0%	1.50%
Fransa	Aralık	Tüketici Harcamaları	0.20%	1.40%
Türkiye	Aralık	İhracat	13.35 mrd \$	
Türkiye	Aralık	İthalat	21.8 mrd \$	
Türkiye	Aralık	De Ticaret Açığı	8.45 mrd \$	7.39 mrd \$
İspanya	Kasım	Cari Denge		1.7 mrd €
İtalya	Aralık	İşsizlik Oranı	12.30%	12.70%
AB	Ocak	TÜFE-Yıllık	0.90%	0.80%
İtalya	Ocak	TÜFE-Yıllık	-1.60%	-1.80%
AB	Aralık	İşsizlik Oranı	12.10%	12.10%
ABD	Aralık	Kişisel Gelirler	0.20%	0.20%
ABD	Aralık	Kişisel Harcamalar	0.30%	0.50%
ABD	Ocak	Chicago PMI	59.2	59.1
ABD	Ocak	Michigan Tüketici Güveni	80.4	82.5

En Çok Yükselen Hisseler				
Hisse	Kapanış	Değ. (%)	Hacim (TL)	
ATAC	0.26	13.0%	96,071	
GOZDE	4.83	12.6%	53,322,582	
ITTFH	1.89	11.2%	12,135,875	
MRSHL	36.10	10.1%	2,850,312	
LTHOL	0.81	9.5%	4,010,337	

En Çok Düşen Hisseler				
Hisse	Kapanış	Değ. (%)	Hacim (TL)	
PRZMA	2.75	-10.1%	31,972,008	
YKSGR	25.80	-7.5%	1,604,120	
MEMSA	0.15	-6.3%	36,159	
PGSUS	29.90	-3.9%	117,988,650	
OZBAL	1.00	-3.8%	504,914	

Piyasa Beklentisi

BIST100 Endeksi dün sınırlı bir yükselişle başladığı günü %0.99 değer kazanarak 62.701 seviyesinde kapandı. Gün içinde dolar kurundaki hareketliliğin ve Fed kararı sonrası gelişen ülke piyasalarındaki satış baskısının devam etmesi nedeniyle, ilk seansta 60.898 seviyesine kadar gerileyen endeks, ikinci seansta güçlenen alımlarda yaklaşık 1.800 puanlık (3.0'e yakın) bir tepki verdi. İşlem hacmi ise 3.655mn TL ile yüksek kalmaya devam etti.

Dolar kuru gün içinde bir ara 2.30 seviyesine kadar yükseldikten sonra yurt dışında ince Romanya merkez bankasının müdahalesi ve sonra Rusya merkez bankasının da gerektiğinde müdahale edebileceğini açıklaması ile kayıplarını geri aldı. Maliye Bakanı Mehmet Şimşek'in dün sermaye hareketlerine herhangi bir kısıtlama getirilmeyeceği yönündeki açıklamaları da TL destekledi. Başbakan Erdoğan'ın "B" ve "D" planımız var şeklindeki açıklamaları sonrası, sermaye hareketlerine sınırlama mı geliyor yönünde bir beklenti oluşmuştu.

Küresel piyasalarda son haftalarda öne çıkan yeni temanın, gelişen ülke piyasalarında yaşanan satış dalgasının "bulaşıcı" mı olacağı endişesi olduğu görülüyor. TCMB'nin sert faiz artırımı sonrası, Güney Afrika merkez bankasının 50 baz puanlık artırımı yetersiz bulunarak gelişen ülke para birimlerini yeniden baskılamak, Rusya Merkez Bankası dün döviz kurunun hedef koridorundan sapsması durumunda sınırsız müdahale yapabileceğini açıkladı. Romanya merkez bankası piyasaya doğrudan müdahalede bulunurken, Hindistan'da ise politika yapıcılar finansal piyasalarda istikrarı sağlamak için tüm gerekli tedbirleri alacakları taahhüdünde bulundular. Ayrıca Fed'in tahvil alımlarını azaltma takviminin işliyor olması, bir yandan gelişen ülkelerden fon çıkışına, diğer yandan yatırımcıların güvenli liman arayışı nedeniyle ABD tahvil faiz oranlarının gerilemesine neden oluyor. ABD 10-yıllık tahvil faizi dün %2.6950 seviyesinden kapanarak 200-günlük (ağırlıklı) HO'sunun ikinci gün altında kapandı. Söz konusu seviyesinin üzerinde kapanmaya başlaması ile birlikte faiz oranlarının ABD'de yükselmeye başladığını görebiliriz.

Bugün Asya piyasalarında Çin ve G.Kore'de piyasalar kapalı. Açık olan Nikkei Endeksi %0.6 ekside olmasına rağmen sabah saatlerine göre daha olumlu, diğerleri ise hafif artıda işlem görüyor. ABD vadeliileri yatay seyrediyor. Avrupa borsalarının da yatay açılması bekleniyor.

Bugün Açıklanacak Veriler

09.00 Almanya Per. Sat.-Yıllık Ara. (B:1.9%)	12.00 AB TÜFE-Yıllık Ocak (B:0.9%)
09.45 FR Tüketici Har. Ara. (B:0.4%)	12.00 AB İşsizlik Oranı Aralık (B:12.1%)
09.45 FR ÜFE Aralık	15.30 ABD Kişisel Gelir Aralık (B:0.2%)
10.00 TR İhracat Aralık (B:13.34 mrd \$)	15.30 ABD Kişisel Harc. Aralık (B:0.3%)
10.00 TR İthalat Aralık (B:21.29 mrd \$)	16.45 ABD Chicago PMI Ocak (B:59)
10.00 TR Dış Tic. Açığı Ara. (B:7.95 mrd \$)	16.55 ABD Mich. Tük. Güveni Ocak (B:81)

Öne Çıkan Haberler

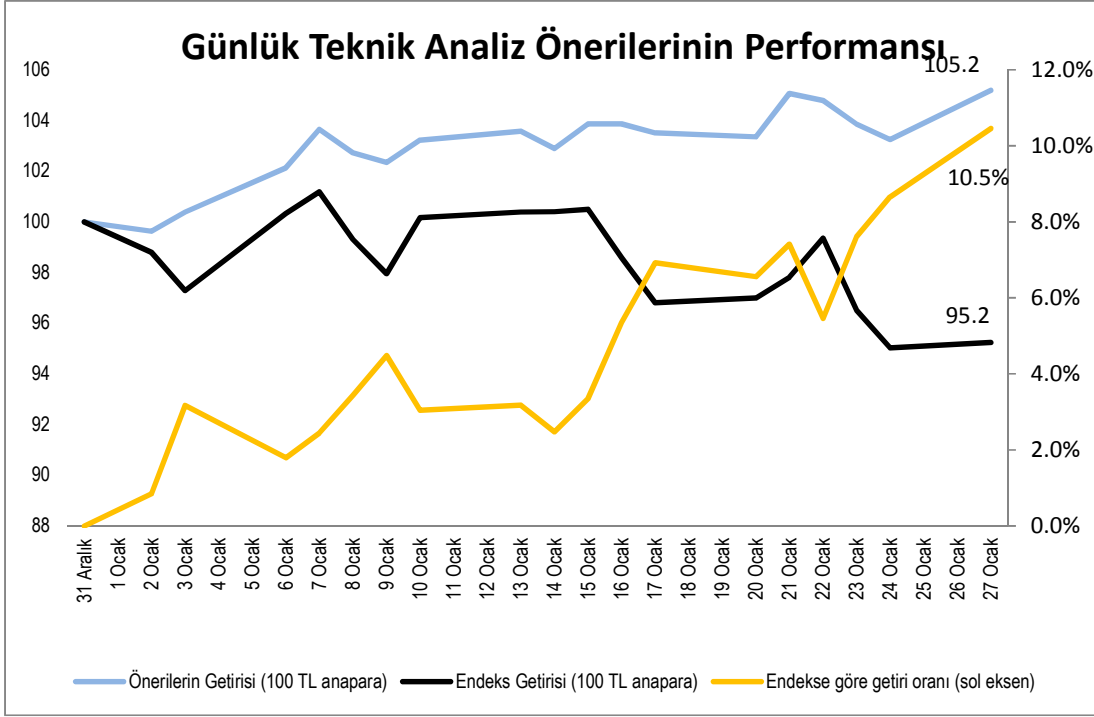
- ABD'nin 4Ç13 büyümesi varlık alım kesintisini onaylarken 2014'ün güçlü geçebileceğini gösterdi. ***FT.**
- ABD'li büyük bankalar kredi koşullarını gevşetmeye başladı. Bu da büyümeyi destekleyecek nitelikte. ***WSJ.**
- Avrupa'nın önde gelen merkez bankaları kredi koşullarındaki sıkılaştırmanın sonuna geldiğine işaret ettiler. Daha dayanıklı bir ekonomik toparlanma için daha fazla kredi, daha fazla borçlanma ve harcama oluşabileceği muhtemel.
- ECB üyesi Coeure bozulmanın azalmasına ve yapısal bütçe dengelerinin toparlanmasına karşın ekonomide toparlanmanın garantiye alındığını sanmalarını gerektiğini söyledi.
- Japonya'nın sanayi üretimi Aralık'ta %1.1 ile beklentinin hafif altında kaldı. 4Ç sanayi üretimi çeyrek bazda %1.9 artış gösterdi. Japonya'da enflasyon yıllık bazda yüzde 1.3'e yükseldi.
- Fitch Rusya'nın BBB notunu teyit etti görünümü durağan.
- Brezilya'da işsizlik oranı en büyük 6 şehirde %5.3 ile rekor seviyeye geriledi.
- Yeni Zelanda merkez bankası başkanı artan enflasyon baskısı karşısında faiz oranlarını yakın zamanda artırabileceğini söyledi.
- Hindistan Merkez Bankası Başkanı Rajan, Fed'in tahvil alımlarını azaltmasıyla gelişen piyasa paralarındaki sert satışların ardından, küresel politika koordinasyonun bozulduğu uyarısında bulundu. ***BloombergHT.**
- EBRD baş ekonomist yardımcısı Türkiye'de yumuşak iniş öngördüklerini büyüme için bir revizyona aşağı yönlü olacağını açıkladı.
- Krugman, Türkiye ekonomisinin başının ciddi anlamda dertte olabileceğini söyleyerek, bu durumun Batı ekonomilerin de temelindeki zayıflığa işaret ettiğini belirtti. ***BloombergHT.**
- Başbakan Erdoğan'ın "B planı" netleşiyor. Merkez'in yasa dışı büyümeye öncelik verecek şekilde değişecek. Yatırıma teşvik geliyor, işverenin maliyeti düşecek. ***Sabah.**
- Erdoğan'ın "B ve C planımız var" açıklamasının ardından ekonomi harekete geçti. Önlemler arasında varlık barışı, 2.5 milyon araç sahibine hurda indirim ve reel sektöre yönelik kredi destek paketi gibi büyümeyi destekleyecek adımlar da bulunuyor. ***Star.**



- EPDK elektrikte serbest tüketici limitini 5 bin kilovatsaatten 4 bin 500 kilovatsaate düşürmesiyle serbest elektrik tüketicisi sayısı 1 milyona çıkacak. Dağıtım şirketlerinin ve kamunun itirazı nedeniyle beklendiği kadar düşürülmeyen limitin 2016'da sıfırlanması ve tüm tüketicilerin istediği tedarik şirketinden elektrik alır hale getirilmesi planlanıyor. Serbest tüketicilerin yüzde 10'a kadar avantajlı elektrik alabildiği belirtiliyor. ***Milliyet.**
- Hükümetin, traktöre yönelik hurda teşviği için çalışmaları başlattığı, Maliye Bakanlığı'ndan bütçe beklendiği öğrenildi. Henüz son halini almayan teşvik taslağına göre kredi desteği de sağlanması durumunda, on binlerce çiftçinin, traktörünü yenileme imkanı bulabilecek. Türkiye'de 1.5 milyona ulaşan traktör parkının yarıya yakınının, çiftçiye yük oluşturacak derecede eski olduğu biliniyor. ***Milliyet.**
- Hintli traktör devi Sonalika, Türkiye'de 20 bin araçlık tesis kurmayı hedefliyor. Firmanın Türkiye distribütörü Anadolu Grubu'nun patronu Tuncay Özilhan, "Yatırım için görüşme halindeyiz" dedi. ***Sabah.**
- Başbakan, İran ile dış ticaretin, altın ticaretinin ambargo kapsamına girmesinden sonra ciddi şekilde düştüğünü ve dengenin Türkiye aleyhine değiştiğini anımsatarak, 2015 hedefine ulaşabilmek için İran'la stratejik işbirliği konseyi toplayacaklarını açıkladı. ***Hürriyet.**
- Erdoğan, Tahran ziyareti sırasında Azeri ve Rus doğalgazından pahalı olan İran doğalgazında fiyat indirimi istediklerini, İran'ın da indirimde sıcak baktığını açıkladı. ***Hürriyet.**
- Türk müteahhitrinin yurtdışındaki başarı grafiği, 2013'te de yükselmeye devam etti. Yıllık uluslararası yeni iş tutarı, ilk kez 30 milyar dolar eşiğini aştı ve 31.3 milyar dolara ulaştı. İnşaat malzemeleri ihracatımız ise 22 milyar doları aştı. ***Hürriyet.**
- İstanbul'a inşa edilecek üçüncü havalimanında proje için ödemeleri yapılan madencilerin bölgeden çekilmesi, acele kamulaştırmanın ve nihai orman izni alınmasına yönelik süreçlerin tamamlanmasıyla haziran veya temmuzda yer teslimi öngörülüyor. ***Sabah.**
- Türkiye'nin turizm geliri, geçen yıl bir önceki yıla göre yüzde 11,4 artarak 32 milyar 310 milyon 424 bin dolar oldu. ***Sabah.**
- Bu yıl TPAO ve özel şirketler petrol ve gaz sondajı için toplam 1 milyar lira ayırdı. Aramalar Güneydoğu Anadolu başta olmak üzere karada ve denizde sürdürülecek. ***Star.**
- Eximbank genel müdürü ihracatçıların yedi yıla varan alacaklarını şirketlere peşin ödemek üzere çalışma başlatıldığını açıkladı. İlk uygulamanın beyaz eşya ve makinede olacağını söyledi.
- **AKFEN:** 3.97-4.10 TL fiyat aralığından 47,638 adet hisse geri alınmıştır.
- **AKGV:** İSKİ Genel Müdürlüğü, bağlı birimler ve havza alanları için özel güvenlik görevlisi hizmet alımı ihalesi 28 günlük iş süresi için 3.6 mn TL bedelle alınmıştır. Etram Hafif Raylı Sistemler Özel Koruma ve Güvenlik Hizmeti Alımı ihalesi 4 ay süreyle 1.2 mn TL bedelle alınmıştır. Eskişehir Hafif Raylı Sistem İşletmesi özel koruma ve güvenlik hizmeti alım işinin 04.02.2014 tarihinde feshedileceği bildirilmiştir.
- **ATSYH/KRSAN:** ATSYH'nin KRSAN'a işletme sermayesi ve yatırım harcamaları amacıyla aktardığı fon toplamı 10.8 mn TL olmuştur. Şirket almış olduğu kararla nakdi fon sağlamayı durduğunu ve SPK'dan beklenen tahsisli sermaye artırımının 2013 genel kuruluna yetişmemesi durumunda KRSAN'ın ödenmiş sermayesinin %306 oranında bedelli sermaye artışıyla 15 mn TL'ye çıkarılması için yönetim kurulu toplantı çağrısı yapılmasını açıklamıştır.
- **BRSAN:** Tanap projesinde çelik boru ihalesi için yer aldığı konsorsiyumun ön yeterliliği sağladığı açıklanmıştır.
- **BSHEV:** SPK'nın kottan çıkma başvurusunu ve 164.17 TL çağrı fiyatını onaylamasının ardından pay alımının 3-14 Şubat tarihleri arasında yapılacağı açıklanmıştır.
- **EGCYO:** EGCYH 0.58-0.60 TL fiyat aralığından 1.8 mn adet hisse almıştır.
- **EGLYO:** EGCYH 2.64-2.96 TL fiyat aralığından 553 bin adet hisse satmıştır.
- **EGGYO:** 2.11-2.13 TL fiyat aralığından 15 mn adet hisse geri alınmıştır.
- **ERBOS:** Tanap projesinde çelik boru ihalesi için yer aldığı konsorsiyumun ön yeterliliği sağladığı açıklanmıştır
- **GARAN:** Garanti bankası 4.çeyrekte piyasa beklentisi ve bizim beklentimiz olan sırasıyla 564 Milyon ve 543 Milyon TL'nin altında 485 Milyon TL konsolide olmayan net kar elde etmiştir. Bankanın karı bir önceki çeyreğe göre %25, geçen senenin aynı çeyreğine göre ise %36 daralmıştır. Bankanın 4.Çeyrek öz kaynak karlılığı ise %8.7'dir. Bankanın 12 Aylık kümüle net karı ise yıllık %2 daralma göstererek 3.006 Milyon TL olmuştur. Aynı dönem için öz kaynak karlılığı %13,7 olmuştur. **Yorum:** Banka 2014 yılı net faiz marjı beklentisini 80 baz puan daralmadan 95-100 baz puan daralmaya çekmiştir. Beklentilerin altında gelen net kar ve aşağı yönlü revize edilen net faiz marjının hisse fiyatı üzerinde baskı yaratabileceğini düşünüyoruz
- **GOZDE:** %11.57 iştiraki Türkiye Finans Katılım Bankası'ndaki paylarının satışı için sürecin devam ettiğini açıklamıştır.
- **HALKB:** Ağırılık kazanan plana göre, Halkbank'a yeni genel müdürü ataması için Mart seçimlerinin ardından, Nisan ayında Banka Genel Kurulu'nun toplanmasına ve yeni yönetimin bu toplantıda belirlenmesine karar verildi. ***Vatan.**
- **IHMAD:** IHEVA 6.78-6.92 TL fiyat aralığından 55,389 adet hisse satmıştır.
- **KRONT:** Sekom İletişimden 296 bin USD tutarlı sipariş alınmıştır.
- **KRSAN:** İlişkili taraflara olan borçlarının 7 mn TL Kaya Sınai Yatırımları, 2.1 mn TL ATSYH ve 1.6 mn TL Or-Na Tarım olduğu açıklanmıştır.
- **OZBAL:** Tanap projesinde ihale makamı proje için ön yeterlilik puanının altında kaldığını bildirmiştir.
- **POLHO:** Şark Mensucat 1.93-1.95 TL fiyattan 47,497 adet hisse almıştır.
- **SKBNK:** 1 milyar TL ödenmiş sermayesinin %12.5 bedelli sermaye artışıyla 1.12 milyar TL'ye çıkarılmasına karar verilmiştir.
- **SKBNK:** 5 yıla kadar vadeli 500 mn TL borçlanma aracı ihracı için genel müdürlüğe yetki verilmiştir.
- **TRGYO:** Aziz Torun, 1.1 milyar TL'lik yatırımla hayata geçirdikleri Mall of İstanbul AVM'deki kiralarda, dolar kurunu 1.95 TL olarak sabitlediklerini söyledi. ***Milliyet. Yorum:** Nisan'da açılacak proje Mall of İstanbul ile şirket ilk çeyrekte 400mn tl civarında teslim geliri yazacak ayrıca ikinci çeyrekte AVM'nin yeniden değerlendirme farkını görüyor olacağız.
- **TSGYO:** TSKB 0.68-0.69 TL fiyat aralığından 250 bin adet hisse almıştır.
- **YYAPI:** İştiraki Yeşil İnşaat sahip olduğu 2.9 mn adet YYAPI hissesinden 2 mn adedini 0.84 TL fiyattan Kamil Yeşil'e satmıştır.

Makro Haberler

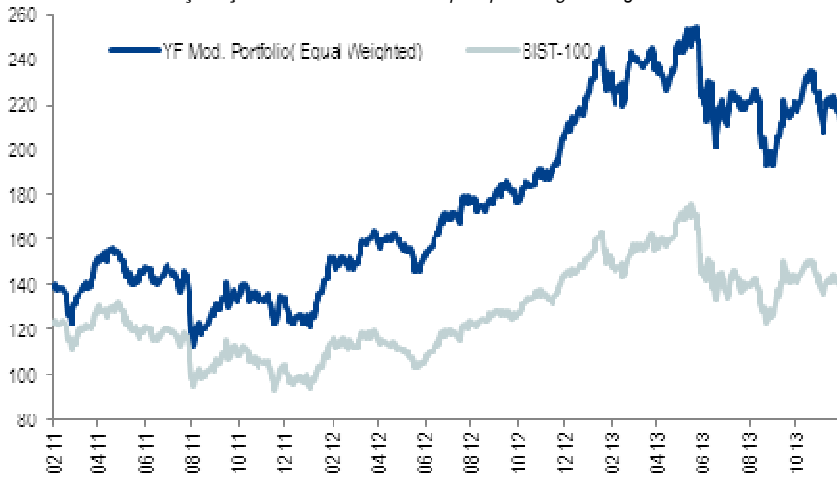
- Açıklanan veri bulunmamaktadır.



Uzun Vadeli Portföy Önerimiz

GÜNCELLENMİŞ MODEL PORTFÖY* - Araştırma					
Hisse	Kapanış	Önc. Gün K.	Değ. (%)	Hedef	Getiri Potans. (%)
AKBNK	5.96	5.86	↑ 1.71%	7.61	27.68%
ENKAI	6.36	6.10	↑ 4.26%	7.40	16.35%
SAHOL	7.53	7.53	→ 0.00%	10.90	44.75%
SISE	2.51	2.45	↑ 2.45%	3.10	23.51%
TCELL	11.09	10.84	↑ 2.31%	14.10	27.14%
THYAO	6.98	7.02	↓ -0.57%	8.50	21.78%
TOASO	10.90	10.75	↑ 1.40%	14.25	30.73%
UYUM	1.54	1.57	↓ -1.91%	2.60	68.83%

* Model portföyümüzde yer alan şirketler, uzun vadeli temel analiz performansları dikkate alınarak seçilmiştir. Yatırım kararları bu perspektife göre değerlendirilmelidir.



**Yatırım Finansman Menkul Değerler**

Nispetiye Caddesi Akmerkez E-3 Blok Kat:4

Etiler / İstanbul

Tel: +90 (212) 317 69 00

Faks: +90 (212) 317 69 32

Bu e-posta mesajı ve ekleri gönderildiği kişi ya da kuruma özeldir ve gizlidir. Hiçbir şekilde üçüncü kişilere açıklanamaz ya da yayınlanamaz. Yetkili alıcılardan biri değilseniz, bu mesajın herhangi bir şekilde ifşa edilmesi, kullanılması, kopyalanması, yayılması veya mesajda yer alan hususlarla ilgili olarak herhangi bir işlem yapılmasının kesinlikle yasak olduğunu bildiririz. Eğer mesajın alıcısı veya alıcısına iletmekten sorumlu kişi değilseniz lütfen mesajı sisteminizden siliniz ve göndereni uyarınız. Gönderen ve Yatırım Finansman Menkul Değerler A.Ş. bu mesajın içerdiği bilgilerin doğruluğu, güncelliği ve eksiksiz olduğu konusunda bir garanti vermemektedir. Bu e-posta yer alan bilgiler "Yatırım Finansman Menkul Değerler A.Ş." tarafından genel bilgilendirme amacı ile hazırlanmıştır. Burada yer alan yorum ve tavsiyeler, herhangi bir yatırım aracının alım-satım önerisi ya da getiri vaadi olarak yorumlanmamalıdır. Bu görüşler mali durumunuz ile risk ve getiri tercihlerinize uygun olmayabilir. Bu nedenle, sadece burada yer alan bilgilere dayanarak yatırım kararı verilmesi beklentilerinize uygun sonuçlar doğurmayabilir. Bu e-posta içeriğinde yer alan çeşitli bilgi ve görüşlere dayanılarak yapılacak ileriye dönük yatırımlar ve ticari işlemlerin sonuçlarından ya da ortaya çıkabilecek zararlardan Yatırım Finansman Menkul Değerler A.Ş. sorumlu tutulamaz. Mesajın içeriğinden, iletilmesinden, alınmasından, saklanmasından, gizliliğinin korunamamasından, virüs içermesinden ve sisteminizde yaratabileceği zararlardan Yatırım Finansman Menkul Değerler A.Ş. sorumlu tutulamaz. Yatırım Finansman bu mesajın içeriği ve ekleri ile ilgili olarak hukuki açıdan herhangi bir sorumluluk kabul etmemektedir. Teşekkür ederiz.

Emre Birkan Genel Müdür Yardımcısı emre.birkan@yf.com.tr +90 (212) 334 98 06

Araştırma Bölümü

Zümrüt Can Ambarcı Müdür zumrut.ambarci@yf.com.tr +90 (212) 334 98 35

Levent Durusoy Baş Ekonomist levent.durusoy@yf.com.tr +90 (212) 334 98 33

Strateji Bölümü

Hakan Tezcan Stratejist hakan.tezcan@yf.com.tr +90 (212) 334 98 59

Göksel Tekiner Müdür Yardımcısı goksel.tekiner@yf.com.tr +90 (212) 334 98.44

Hüseyin Sert Uzman Yrd. huseyin.sert@yf.com.tr +90 (212) 334 98 47

Kurumsal Finansman Bölümü

Pervin Bakankuş Müdür pervin.bakankus@yf.com.tr +90 (212) 317 68 70

Türev Ürünleri Bölümü

Oya Altıngözlü Pekel Müdür oya.pekel@yf.com.tr +90 (212) 317 68 62

Şubelerimiz

Akmerkez	+90 (212) 317 69 00	Merkez	+90 (212) 263 00 24
Adana	+90 (322) 458 77 55	Ankara – Çankaya	+90 (312) 438 14 37
Ankara – Kızılay	+90 (312) 417 30 46	Antalya	+90 (242) 243 02 01
Ataşehir	+90 (216) 386 74 00	Bakırköy	+90 (212) 543 05 04
Bursa	+90 (224) 224 47 47	Fındıklı	+90 (212) 334 98 00
İzmir	+90 (232) 441 80 72	Çiftelavuzlar	+90 (216) 302 88 00
Konya	+90 (332) 237 76 77	Samsun	+90 (362) 431 46 71
İzmit	+90 (262) 325 40 30		