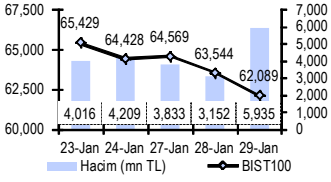




Endeks ve Hacim (milyar TL)



Haftalık Ajanda

27 Ocak 2014 Pazartesi

ÜLKE	DÖNEM	AÇIKLANACAK VERİ	BEKLENTİ	ÖNCÜBİ
Türkiye	Ocak	Sektörel Güven Endeksleri		
Almanya	Ocak	IFO İş Dünyası Güveni	110	109.5
Türkiye	Ocak	İktisadi Yorumları Anketi		
Türkiye	Ocak	Reel Kesim Güveni Endeksi	100.98	102.1
Türkiye	Ocak	İmalat Sanayi Kapasite Kullanım Oranı	75.87%	76%
ABD	Aralık	Yeni Konut Satışları	460 bin	464 bin
ABD	Ocak	Dallas FED İmalat		3.1

28 Ocak 2014 Salı

ÜLKE	DÖNEM	AÇIKLANACAK VERİ	BEKLENTİ	ÖNCÜBİ
Fransa	Ocak	Tüketici Güveni	85	85
Türkiye	Ocak	Tüketici Güveni	76	75
İtalya	Ocak	Tüketici Güveni	97	96.2
İngiltere	4Ç2013	GSYH-Yıllık	1.80%	1.90%
ABD	Aralık	Dayanıklı Mal Siparişleri	1.50%	3.50%
ABD	Kasım	S&P Konut Fiyat Endeksi	13.40%	13.60%
ABD	Ocak	Tüketici Güveni	78.9	78.1
ABD	Ocak	Richmond FED İmalat		13

29 Ocak 2014 Çarşamba

ÜLKE	DÖNEM	AÇIKLANACAK VERİ	BEKLENTİ	ÖNCÜBİ
Almanya	Subtil	Ök. Tüketici Güveni	7.6	7.6
İtalya	Ocak	İş Dünyası Güveni	98.5	98.2
ABD	Ocak	FED FOMC Faiz Kararı	0.25%	0.25%
ABD	Ocak	FED FOMC Varlık Alım Tutarı		75 mrd \$

30 Ocak 2014 Perşembe

ÜLKE	DÖNEM	AÇIKLANACAK VERİ	BEKLENTİ	ÖNCÜBİ
Çin	Ocak	İmalat PMI		50.5
İspanya	4Ç2013	GSYH-Yıllık	-0.10%	-1.20%
Almanya	Ocak	İşsizlik Oranı	6.90%	6.90%
AB	Aralık	Özel Sektör Kredileri	97	-2.30%
AB	Ocak	Tüketici Güveni	-13	13.5
AB	Ocak	İş Dünyası Güveni	0.34	0.27
AB	Ocak	Ekonomi Güveni	101	100
Almanya	Ocak	TÜFE-Yıllık	1.50%	1.40%
ABD	4Ç2013	GSYH-Yıllık	3.30%	4.10%
ABD	Haftalık	İşsizlik Başvuruları	325 bin	326 bin
ABD	4Ç2013	Kişisel Tüketim Harcaması	1.50%	1.40%
ABD	Aralık	Bekleyen Konut Satışları	0.30%	0.20%

31 Ocak 2014 Cuma

ÜLKE	DÖNEM	AÇIKLANACAK VERİ	BEKLENTİ	ÖNCÜBİ
Japonya	Aralık	TÜFE-Yıllık		1.50%
Japonya	Aralık	Sanayi Üretim Yıllık	6.20%	4.80%
Almanya	Aralık	Perakende Satışlar	0%	1.50%
Fransa	Aralık	Tüketici Harcamaları	0.20%	1.40%
Türkiye	Aralık	İhracat	13.35 mrd \$	
Türkiye	Aralık	İthalat	21.8 mrd \$	
Türkiye	Aralık	Değer Ticaret Açığı	8.45 mrd \$	7.39 mrd \$
İspanya	Kasım	Cari Denge		1.7 mrd €
İtalya	Aralık	İşsizlik Oranı	12.30%	12.70%
AB	Ocak	TÜFE-Yıllık	0.90%	0.80%
İtalya	Ocak	TÜFE-Yıllık	-1.60%	-1.80%
AB	Aralık	İşsizlik Oranı	12.10%	12.10%
ABD	Aralık	Kişisel Gelirler	0.20%	0.20%
ABD	Aralık	Kişisel Harcamalar	0.30%	0.50%
ABD	Ocak	Chicago PMI	59.2	59.1
ABD	Ocak	Michigan Tüketici Güveni	80.4	82.5

En Çok Yükselen Hisseler

Hisse	Kapanış	Değ. (%)	Hacim (TL)
BAKAN	3.40	11.1%	77,457
EGCYO	0.54	5.9%	323,223
FLAP	1.13	5.6%	1,018,268
CCOLA	49.50	4.2%	41,523,562
FVORI	0.25	4.2%	28,129

En Çok Düşen Hisseler

Hisse	Kapanış	Değ. (%)	Hacim (TL)
KATMR	2.40	-9.8%	1,930,696
IPEKE	2.36	-7.8%	33,133,270
HALKB	11.20	-7.4%	1,024,664,880
ARCLK	11.30	-7.4%	40,139,195
VAKBN	3.52	-7.4%	323,857,827

Piyasa Beklentisi

BIST100 Endeksi dün %2.8 oranında hızlı bir yükselişle başladığı günü, tarihinin en yüksek ikinci işlem hacmi ile %2.29 düşerek 62.088 puanda tamamladı. Gün içinde en düşük 60.753 ve en yüksek 65.326 seviyesini gören endeksin, en yüksek ve en düşük seviyeler arasındaki dalgalanması ise net %7.0 oranında dalgalandı. İşlem hacmi ise 5.934milyar TL ile tarihinin ikinci en yükseği oldu. Borsa İstanbul'un en yüksek işlem hacmi, daha önce 19.09.2013 tarihinde Fed'in "sürpriz" yaparak tahvil alım programını azaltma planlarını ertelemesi sonrasında gerçekleşmişti. Banka hisselerinin ilk seansta tamamının tavan olduğu günde, BIST100 Endeksi %6.44 yükselerek 79.466 puanda kapanmıştı. Ancak takip eden 7 işlem günü boyunca tek bir gün yükseliş kaydedemeyen ve aralıksız %8.0 oranında düşen endeks 73.500 seviyesine kadar gerilemişti.

Ani ve yüksek hacim artışları tepe ve dip dönüşleri esnasında görülebiliyor. Bu bakımdan endeksin bir-iki haftalık fiyat seyrini yakın takip etmek gerekiyor. Özellikle endeksin dün döviz sepeti ve USD bazındaki 10-yıllık yükselen trendlerini test etmiş olması, durumun hassasiyetini artırıyor ve kırılması halinde uzun vadeli teknik görünümün önemli ölçüde bozulabileceğine işaret ediyor. Endeks dün itibarıyla 10-yıllık yükselen trend desteğine değmele kalmadı, aynı zamanda 2001 krizi ve 2008 küresel kriz sonrasında tüm kazanımlarını sırasıyla %50 ve %61.8 Fibonacci oranları ölçüsünde geri verdi. Bu nedenle endeksin mevcut seviyelerden hızla aşağı yönde uzaklaşması teknik açıdan bakıldığında düşük bir olasılık olarak görünüyor. Bu nedenle endeksin bir süre 1.000-2.000 puanlık geniş bir aralıkta dengelenme olasılığının daha yüksek olduğunu düşünüyoruz. Ayrıca endeksin düşük yüksek işlem hacmi, aynı zamanda hisse senetlerinin önemli ölçüde el değiştirdiği anlamına da geliyor. Bu açıdan baktığımızda bugüne ait işlemlerin, iki gün sonra görülebilecek yabancı takası oranına ne ölçüde yansıtılmasının önemli olacağı fikrindeyiz.

Fed'in dün saat 21.00'de sonuçları açıklanan FOMC toplantısında, tahvil alımlarını aylık 10 milyar dolar daha azaltarak 75 milyar dolardan 65 milyar dolara düşürme kararı alındı. Büyük ölçüde beklentiler dahilinde olan bu karar, Haziran 2011'den bu yana ilk defa oybirliğiyle alındı. Fed açıklamasında faiz oranlarına ilişkin sözle yönlendirmede bir değişiklik yer almadı. Kararın ardından, yatırımcıların güvenli liman olarak değerlendirdikleri ABD 10-yıllık tahvil faiz oranları %2.76'dan %2.66'ya kadar gerilerken, hisse senetleri piyasaları da değer kaybetti. Bugün Japon Yen'indeki değer artışının yanı sıra Çin imalat PMI verisi de 49.5 ile altı ayın en düşüğünde açıklandı. Asya piyasaları tüm bu olumsuz faktörler altında %1.0-%2.5 arasında satıcı seyreliyor. ABD vadeliileri ise %0.20 oranında artıda işlem görüyor. Avrupa borsalarının da %0.25 oranında satıcı açılması bekleniyor.

Bugün Açıklanacak Veriler

10.00 İspanya GSYH-Yıllık 4Ç2013 (B:-0.1%)
10.55 Almanya İşsizlik Oranı Ocak (B:6.9%)
12.00 AB Tüketici Güveni Ocak (B:-11.7)
12.00 AB İş Dünyası Güveni Ocak (B:0.35)
12.00 AB Ekonomi Güveni Ocak (B:101)

15.00 Almanya TÜFE-Yıllık Ocak (B:1.5%)
15.30 ABD İşsizlik Başvuruları (B:330 bin)
15.30 ABD GSYH-Yıllık 4Ç2013 (B:3.2%)
15.30 ABD Kiş. Tük. Har. 4Ç2013 (B:1.1%)
17.00 ABD Bekleyen Konut Sat. Ara. (B:0%)
GARAN 4Ç2013 Bilanço (B:564 mrd TL)

Öne Çıkan Haberler

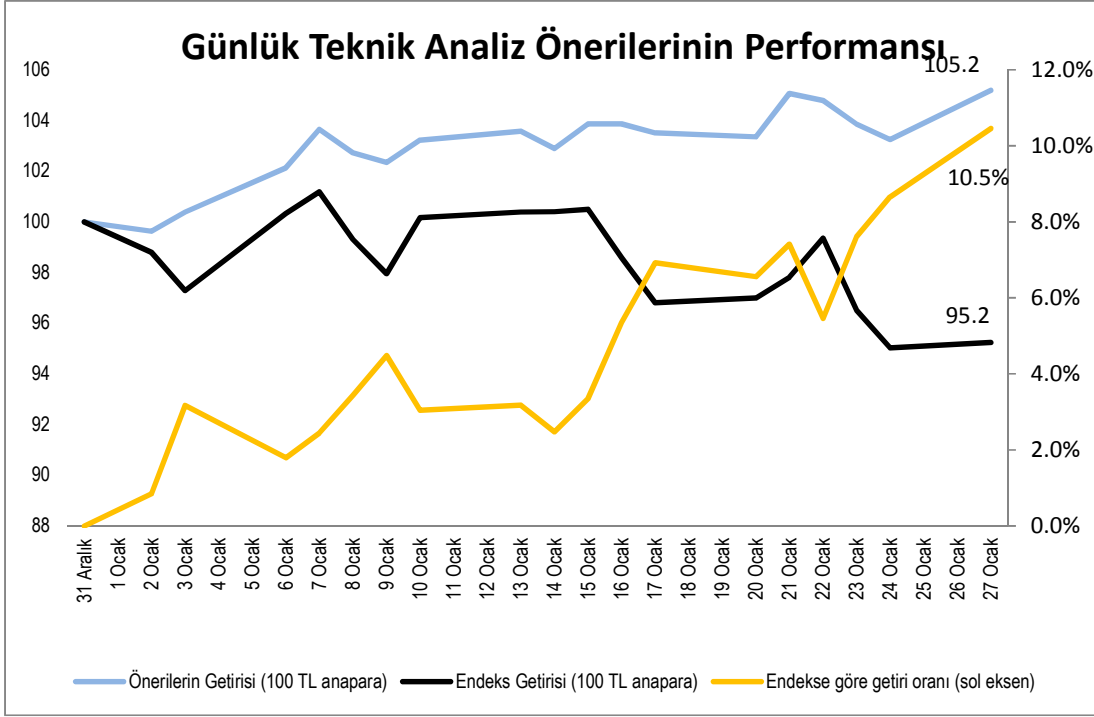
- FED tahvil alım programını aylık 75 milyar dolardan 65 milyar dolara düşürdü ve kademeli olarak azaltma planına bağlı kaldı.***BloombergHT.**
- Fed faiz oranlarında değişiklik yapmazken, işsizlik oranı yüzde 6.5'in üzerinde, hedef enflasyonun ise yüzde 2'nin altında seyrettiği sürece faiz oranını sifıra yakın tutacağı beyanını korudu.***BloombergHT.**
- Avrupa Komisyonu, bankacılık sektörünün korunması tasarılarında bankaların öz kaynakları ile riskli gayrimenkul alımı yapmalarının yasaklanması istendi.***Euronews.**
- Merkel, Euro krizinin henüz aşılmadığına dikkat çekerek, "yalancı bahar"a karşı uyardı.***BloombergHT.**
- Yunanistan'da kreditorlere verilen taahhüt gereği elektrik dağıtım şirketinin %66'sının satışı kabul edildi.
- Avrupa'da kırılma büyüme görülürken toparlanmaya ilişkin net göstergeler parasal verilerde görülüyor.***CNBC.**
- Çin İmalat Endeksi Ocak'ta, şirketlerin istihdam kesintisi yapması ve kredi piyasasındaki stresin etkisiyle 6 aydır ilk kez daraldı.***BloombergHT.**
- Hindistan Maliye Bakanı finans piyasalarında istikrar için hangi acil adımların atılması gerekiyorsa yapılacağını açıkladı.
- Roubini: gelişmekte olan piyasalar küresel ekonomi için risk oluşturuyor.
- Rus rublesi, döviz sepeti karşısında rekor seviyeye zayıfladı.***BloombergHT.**
- Başbakan Erdoğan, eğer faiz ve kurda olumlu bir gelişme olmazsa B ve C planlarının olduğunu söyledi. Erdoğan, "Alışılmıyışın dışında bir şey olsun istiyoruz" dedi.***Hürriyet.**
- Fitch, Merkez Bankası'nın faiz artışının sermaye çıkışı kırılganlığını azaltabileceğini söyledi.***BloombergHT.**
- İtalya Cumhurbaşkanı Napolitano, Türkiye'nin AB'ye katılım müzakerelerinin oybirliğiyle alındığını, ancak daha sonra paylaşmadıkları kararlarla bazı AB ülkelerinin müzakereleri yavaşlattığını ve olumsuz etkilediğini söyledi.***EurActiv.**
- Borsa İstanbul son dönemde artan kur riskini daha iyi yönetmek isteyen şirketlere yönelik olarak döviz opsiyonları piyasası oluşturmak üzere çalışmalara başladı.***Hürriyet.**



- Merkez Bankası'nın faiz oranlarında radikal artışa gitmesi, zirve yapan kur yüzünden zor günler geçiren enerji sektörünün iyice moralini bozdu. Bir sektör temsilcisi "Kur ve faizlerin artması enerjide proje finansman maliyetlerini olumsuz etkileyecek. Enerji yatırımları etkilenecek, şirketlerin kur yüküne bir de faiz yükü eklendi" dedi.***Hürriyet**.
- Ankara Sanayi Odası Başkanı (ASO) Nurettin Özdebir, "Şirketlerin faiz giderlerinin artması, zaten ortalama yüzde 4-5 olan kârları ve öz kaynakları eritmektedir. Yüksek faizler yatırım iştahını da olumsuz etkileyecektir" dedi.***Hürriyet**.
- Merkez Bankası'nın faize yaptığı sert müdahale konut kredisi faizlerini az da olsa yükseltti. İnşaat şirketlerinin bir kısmı bu artış sübvansede ederek konut alıcısına yansıtmayacak.***Hürriyet**.
- BDDK, bazı ürünlerde kredi kartına taksit sayısını 9 ile sınırlandıran; bazı ürünlerde ise tamamen kaldıran düzenlemesi 1 Şubat'tan itibaren yürürlüğe girecek. Yeni uygulama öncesi alışveriş yapmak isteyen vatandaşların, özellikle teknoloji ürünleri satan mağazaları ziyaret ettikleri görüldü.***Milliyet**.
- İbrahim Turhan, "Şu anda 15 şirketin halka arz başvurusu bulunuyor. 2014'te piyasa koşulları uygun olması durumunda 20'si GİP olmak üzere 40 halka arzın tamamlanması bekleniyor" diye konuştu.***Sabah**.
- Uzmanlara göre bir haftalık repo faizleri ile gecelik borçlanma faizlerindeki artışın taşıt, konut, tüketici kredi ve mevduat faizlerine etkisi yıllık 1-1.5 puanlık yükselişe sınırlı olacak. Uzmanlar, artışın kısa vadeli nakit krediyi etkileyebileceğine dikkat çekiyor.***Sabah**.
- Türkiye ile İran arasında 10 yıldır müzakereleri süren Tercihli Ticaret Anlaşması imzalandı. Türkiye'nin bazı tarım ürünlerinde İran'a tarife indirimini yapması, buna karşılık İran'ın ise sanayi ürünlerinde Türkiye'ye aynı imkânı sağlaması kararlaştırıldı.***Sabah**.
- **ARTOG**: Yönetim kurulu başkanı borsada işlem görmeyen imtiyazsız 4 mndet hissenin muhtemel kredi işlemlerinde teminat olarak kullanılması için MKK'ya başvuru yapmıştır.
- **ATPET**: Yönetim Kurulu Başkanı 3.50-3.55 TL fiyat aralığından 60 bin adet hisse almıştır.
- **DAGHL**: Koç Metal ile birleşme işlemlerine ilişkin olarak değerlendirme şirketleri belirlenmiştir.
- **EKGYO**: İstanbul İspartakule 2. Bölge 3. Kısım (Bizim Evler 4) AKGPI projesinde ek 6 nolu protokol ile toplam gelir 154.9 mnd TL'den 294.27 mnd TL'ye asgari şirket geliri 6 mnd TL'den 11.4 mnd TL'ye revize edilmiştir.
- **HALKB**: BlackRock 12.2363 TL fiyattan 164,895 adet hisse almıştır.
- **JANTS**: İzmir'de bulunan 1089 m2 alanlı kargir depo 5.7 mnd TL bedelle satılmıştır. Satış gelirinin kredi azaltımında ve yatırım finansmanında kullanılması planlanmıştır.
- **LATEK**: Şirket unvanı Genpower Holding olarak değiştirilmiştir.
- **METRO**: Hazır giyim sektöründe faaliyet gösteren Herry Hazır Giyim şirketinin %38.28'i olan 13.4 mnd adet hisse 1.365 TL fiyattan 18.3 mnd TL bedelle alınmıştır.
- **NTHOL**: Asya Net Turizm 2.34-2.40 TL fiyat aralığından 150,688 adet hisse almıştır.
- **PARSN**: 300 bin adet/yıl kapasiteli Aks Mil hattı projesine teklif veren firmaların değerlendirilmesine başlanmıştır.
- **TATGD**: %50 iştiraki olan Tedi İçeceğin sermayesi 100 bin TL'den 27 mnd TL'ye çıkarılmıştır.
- **TSGYO**: TSKB 0.68-0.69 TL fiyat aralığından 250 bin adet hisse almıştır.

Makro Haberler

- PPK'nın agresif sıkılaştırma hamlesi ve daha önemlisi daha sade bir çerçeveye geçişinin kısa vadede TL'ye önemli bir destek sağlayacağı fikrindeyiz. MB'nın oyun planının gerektiğinde TL'yi savunmak adına daha yüksek olan marjinal fonlama oranını da devreye alarak AOFM yükseltmeyi de içerdiğini düşünüyoruz. Bu yaklaşımın %7,3 düzeyinde bulunan yılsonu enflasyon tahminimiz için yukarı yönlü risklerin önemli bir bölümünü ortadan kaldırdığını düşünmekle birlikte, büyüme tahminimiz için zaten aşağı yönlü olan riskleri daha baskın hale getirdiği fikrindeyiz. Kuvvetli parasal sıkılaştırmanın hem tüketim talebini daha da zayıflatacağı hem de yatırım talebindeki olası bir toparlanmanın önüne geçeceği öngörüsü ile 2014 büyüme tahminimizi yarım puan azalış ile %2,8 oranına çekiyoruz.



Uzun Vadeli Portföy Önerimiz

GÜNCELLENMİŞ MODEL PORTFÖY* - Araştırma					
Hisse	Kapanış	Önc. Gün K.	Değ. (%)	Hedef	Getiri Potans. (%)
AKBNK	5.86	6.05	↓ -3.14%	7.61	29.86%
ENKAI	6.10	6.40	↓ -4.69%	7.40	21.31%
SAHOL	7.53	7.49	↑ 0.53%	10.90	44.75%
SISE	2.45	2.43	↑ 0.82%	3.10	26.53%
TCELL	10.84	10.78	↑ 0.56%	14.10	30.07%
THYAO	7.02	6.92	↑ 1.45%	8.50	21.08%
TOASO	10.75	11.05	↓ -2.71%	14.25	32.56%
UYUM	1.57	1.64	↓ -4.27%	2.60	65.61%

* Model portföyümüzde yer alan şirketler, uzun vadeli temel analiz performansları dikkate alınarak seçilmiştir. Yatırım kararları bu perspektife göre değerlendirilmelidir.



**Yatırım Finansman Menkul Değerler**

Nispetiye Caddesi Akmerkez E-3 Blok Kat:4

Etiler / İstanbul

Tel: +90 (212) 317 69 00

Faks: +90 (212) 317 69 32

Bu e-posta mesajı ve ekleri gönderildiği kişi ya da kuruma özeldir ve gizlidir. Hiçbir şekilde üçüncü kişilere açıklanamaz ya da yayınlanamaz. Yetkili alıcılardan biri değilseniz, bu mesajın herhangi bir şekilde ifşa edilmesi, kullanılması, kopyalanması, yayılması veya mesajda yer alan hususlarla ilgili olarak herhangi bir işlem yapılmasının kesinlikle yasak olduğunu bildiririz. Eğer mesajın alıcısı veya alıcısına iletmekten sorumlu kişi değilseniz lütfen mesajı sisteminizden siliniz ve göndereni uyarınız. Gönderen ve Yatırım Finansman Menkul Değerler A.Ş. bu mesajın içerdiği bilgilerin doğruluğu, güncelliği ve eksiksiz olduğu konusunda bir garanti vermemektedir. Bu e-posta yer alan bilgiler "Yatırım Finansman Menkul Değerler A.Ş." tarafından genel bilgilendirme amacı ile hazırlanmıştır. Burada yer alan yorum ve tavsiyeler, herhangi bir yatırım aracının alım-satım önerisi ya da getiri vaadi olarak yorumlanmamalıdır. Bu görüşler mali durumunuz ile risk ve getiri tercihlerinize uygun olmayabilir. Bu nedenle, sadece burada yer alan bilgilere dayanarak yatırım kararı verilmesi beklentilerinize uygun sonuçlar doğurmayabilir. Bu e-posta içeriğinde yer alan çeşitli bilgi ve görüşlere dayanılarak yapılacak ileriye dönük yatırımlar ve ticari işlemlerin sonuçlarından ya da ortaya çıkabilecek zararlardan Yatırım Finansman Menkul Değerler A.Ş. sorumlu tutulamaz. Mesajın içeriğinden, iletilmesinden, alınmasından, saklanmasından, gizliliğinin korunamamasından, virüs içermesinden ve sisteminizde yaratabileceği zararlardan Yatırım Finansman Menkul Değerler A.Ş. sorumlu tutulamaz. Yatırım Finansman bu mesajın içeriği ve ekleri ile ilgili olarak hukuki açıdan herhangi bir sorumluluk kabul etmemektedir. Teşekkür ederiz.

Emre Birkan Genel Müdür Yardımcısı emre.birkan@yf.com.tr +90 (212) 334 98 06

Araştırma Bölümü

Zümrüt Can Ambarcı Müdür zumrut.ambarci@yf.com.tr +90 (212) 334 98 35

Levent Durusoy Baş Ekonomist levent.durusoy@yf.com.tr +90 (212) 334 98 33

Strateji Bölümü

Hakan Tezcan Stratejist hakan.tezcan@yf.com.tr +90 (212) 334 98 59

Göksel Tekiner Müdür Yardımcısı goksel.tekiner@yf.com.tr +90 (212) 334 98.44

Hüseyin Sert Uzman Yrd. huseyin.sert@yf.com.tr +90 (212) 334 98 47

Kurumsal Finansman Bölümü

Pervin Bakankuş Müdür pervin.bakankus@yf.com.tr +90 (212) 317 68 70

Türev Ürünleri Bölümü

Oya Altıngözlü Pekel Müdür oya.pekel@yf.com.tr +90 (212) 317 68 62

Şubelerimiz

Akmerkez	+90 (212) 317 69 00	Merkez	+90 (212) 263 00 24
Adana	+90 (322) 458 77 55	Ankara – Çankaya	+90 (312) 438 14 37
Ankara – Kızılay	+90 (312) 417 30 46	Antalya	+90 (242) 243 02 01
Ataşehir	+90 (216) 386 74 00	Bakırköy	+90 (212) 543 05 04
Bursa	+90 (224) 224 47 47	Fındıklı	+90 (212) 334 98 00
İzmir	+90 (232) 441 80 72	Çiftelavuzlar	+90 (216) 302 88 00
Konya	+90 (332) 237 76 77	Samsun	+90 (362) 431 46 71
İzmit	+90 (262) 325 40 30		