



## Günlük Bülten

### Ajanda

#### 05 Eylül Pazartesi

Almanya, Kanada piyasa tatili  
TR TÜFE, Ağustos  
Almanya hizmetler PMI, nihai Ağustos  
Euro bölgesi hizmetler PMI, Ağustos  
Euro bölgesi perakende sat., Temmuz

#### 06 Eylül Salı

Japonya faiz kararı , Eylül  
Euro bölgesi 2Ç11 GSYH, revizyon  
Almanya sanayi siparişleri, Temmuz  
ABD ISM hizmetler endeksi, Ağustos

#### 07 Eylül Çarşamba

TCMB beklenti anketi (TÜFE), Eylül (I)  
İngiltere sanayi üretimi, Temmuz  
Almanya Topl.San.Üretimi, Temmuz

#### 08 Eylül Perşembe

İngiltere faiz kararı, Eylül  
ECB faiz kararı, Eylül  
ABD dış ticaret dengesi, Temmuz

#### 09 Eylül Cuma

TR Sanayi üretimi, Temmuz  
TR Hazine nakit dengesi, Ağustos  
Almanya TÜFE, nihai Ağustos

#### 12 Eylül Pazartesi

TR Cari denge, Temmuz  
TR 2Ç11 GSYH

### Piyasa Beklentisi

**İMKB-100 endeksi** dün global piyasalarda gözlenen satıcılı seyre paralel hafif ekside açılmasının hemen ardından Morgan Stanley'nin Türk hisse senedi piyasası için tavsiyesini "**ağırlık artır**"a yükselttiği haberiyle hızla toparladı. Geçtiğimiz hafta Citibank'ın Türk hisse senetleri piyasası için tavsiyesini "**ağırlık artır**"a yükseltmesinin ardından bu hafta başında da Deutsche Bank da yayınladığı raporunda Türk bankaları için tavsiyesini "**eşit ağırlık**"a yükseltmişti.

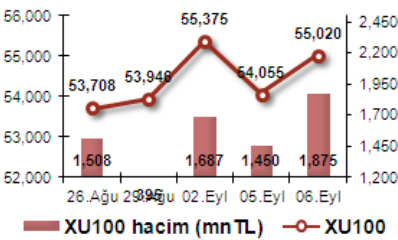
Avrupa borsalarındaki kayıpların azalmasıyla birlikte endeks gün boyunca alıcılı seyretti ve yurt dışı borsalardan olumlu yöndeki ayrışmasını sürdürdü. Yurt içi piyasaların kapandığı saatten sonra ise yurt dışı borsalardaki yükseliş temposu giderek arttı. Baktığımızda ABD vadeliilerinin hâlihazırdaki ortalama %0.60 oranındaki yükselişini de dikkate aldığımızda değer artışlarının %2.5-%3.0'e ulaştığını görüyoruz. Benzer şekilde bugün ortalama %1.5 civarında yükselerek açılması beklenen Avrupa borsalarının söz konusu yükselişleri dikkate alındığında yurt içi piyasaların kapandığı saate göre %2.5-%3.0 oranında primli olduğu gözleniyor.

Ancak endeksin dünkü I. seans ile II. seans kapanışlarının neredeyse eşit olduğunu dikkate aldığımızda ve hesaplamayı dünkü öğlen saatlerindeki değerlere göre yaptığımızda söz konusu %2.5-%3.0'e ulaşan primlerin toplamda ortalama %1.0 ile sınırlı kaldığını görüyoruz. **Dolayısıyla endeksin bugün yurt dışı piyasalara uyumlu bir seyir izlemesi halinde yaklaşık %1.0 civarında yükselerek açılmasını bekliyoruz.**

**Bugün Almanya Anayasa mahkemesinin vereceği kararının, global piyasalar üzerinde etkili olabileceğini düşünüyoruz.** Söz konusu karar Yunanistan, İrlanda ve Portekiz'e sağlanan milyarlarca euroluk yardımlara Alman hükümetinin katkısına ilişkin olarak bazı akademisyenler tarafından açılan davaları sonuçlandıracak. Kararın olumsuz olması halinde gelecekte Alman hükümetinin mali yardımlarda manevra alanının daralacak olması piyasaların olumsuz etkilenmesine neden olabilir.

**Endeksin bugün %1.0-%1.5 arasından alıcılı açılmasının ardından "kâr" satışları ile karşılaşabileceğini tahmin ediyoruz.**

### Endeks ve Hacim(mn TL) Grafiği



### En Çok Yükselen Hisseler

Hisse	Kapanış	Değ. (%)	Hacim (TL)
CELHA	4.33	20.6%	4,122,565
KIPA	7.02	17.8%	4,523,553
BRMEN	0.59	15.7%	1,725,894
KRONT	3.14	15.4%	3,821,424
SAGYO	1.41	13.7%	16,964,317

### En Çok Düşen Hisseler

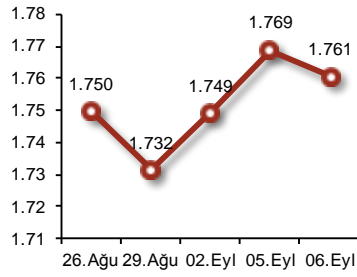
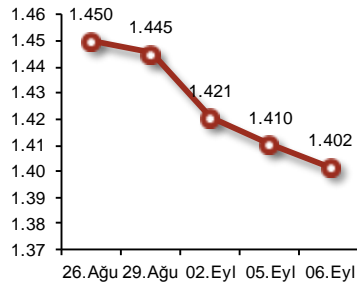
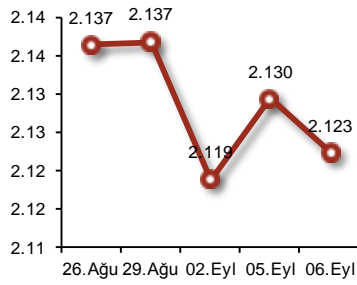
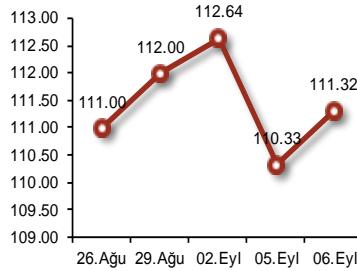
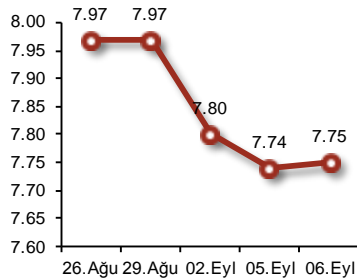
Hisse	Kapanış	Değ. (%)	Hacim (TL)
ARENA	2.47	-7.5%	4,334,206
LUKSK	2.82	-4.1%	516,099
MRTGG	1.44	-4.0%	6,029,754
SONME	6.00	-3.5%	578,251
KROMB	1.11	-3.5%	7,694,968

### Piyasalardaki Gelişmeler ve Basından Seçme Haberler

- TCMB: İsteyen zorunlu karşılığı dövizle çevirebilir. (Milliyet)
- Obama'nın istihdam paketinin büyüklüğü 300 milyar dolar olacak (CNN)
- ABD Hazine tahvil faizleri, açıklanacak istihdam paketi hakkındaki haberlerin ardından yükseldi
- Erdoğan: Türk gemileri Akdeniz'de artık daha sık görülecek. (Hürriyet)
- Brent petrolü ABD ham petrol stoklarının azalacağı beklentisiyle 113 doların üzerine çıktı
- Japonya MB politika faizini aynı tuttu
- Yunanistan'a mali yardıma karşılık teminat istenmesine çözüm Eylül sonunu bulabilir
- Fed'in politika daha da gevşetmesi için ihtiyaç oluşması ihtimali "düşük"-Fed yetkilisi
- Merrill Lynch, Türkiye ekonomisi için %3 olan 2012 yılı büyüme tahmini üzerindeki aşağı yönlü risklerin arttığını ve bundan önceki resesyonları temel alan modellere göre Ağustos ayı itibarıyla resesyon olasılığının %50'ye yaklaştığını belirtti

### Bugün Açıklanacak Veriler

- BOJ faiz kararı, Eylül – (önceki: %0.1)
- 11:30 İngiltere sanayi üretimi, Temmuz – (beklenti:%0.0)
- 13:00 Almanya toplam sanayi üretimi, Temmuz – (beklenti: %0.5)
- 14:30 TCMB beklenti anketi (TÜFE), Eylül (I) – (önceki: %7.21)

**USD/TL**

**EUR/USD**

**Döviz SEPETİ**

**Brent PETROLÜ**

**Aktif Bono FAİZ**


Sembol Kodu	Son	Gün %	Ö.Gün K.	Son 1 Haf. %	Son 1 Ay %	Son 1 Yıl %
<b>İMKB-100</b>	<b>55,020</b>	<b>↑ 0.00</b>	<b>55,020</b>	<b>↑ 1.99</b>	<b>↑ 5.23</b>	<b>↓ -9.43</b>
<b>Amerika</b>						
Dow Jones	11,139	↓ -0.90	11,240	↓ -4.08	↑ 3.05	↑ 7.72
S&P 500	1,165	↓ -0.74	1,174	↓ -4.40	↑ 4.09	↑ 6.72
Nasdaq	2,168	↓ -0.01	2,168	↓ -3.28	↑ 5.21	↑ 16.76
<b>Avrupa</b>						
Almanya - Dax	5,194	↓ -1.00	5,246	↓ -10.21	↓ -12.31	↓ -15.10
İngiltere - FTSE	5,157	↑ 1.06	5,103	↓ -4.41	↑ 1.73	↓ -4.64
Fransa - CAC 40	2,966	↓ -1.13	3,000	↓ -8.94	↓ -5.11	↓ -18.61
<b>Asya</b>						
Japonya - Nikkei	8,763	↑ 2.01	8,591	↓ -2.14	↓ -3.67	↓ -5.01
Çin - Şanghay	2,507	↑ 1.47	2,471	↓ -2.36	↓ -0.79	↓ -7.10
G. Kore - Kospi	1,834	↑ 3.78	1,767	↓ -2.48	↓ -1.92	↑ 2.56
Hindistan - Sensex	17,040	↑ 1.05	16,863	↑ 2.18	↑ 0.29	↓ -8.61
<b>Latin Amerika</b>						
Brezilya - Bovespa	56,607	↑ 2.93	54,998	↑ 0.20	↑ 16.31	↓ -15.19
Arjantin - Merval	2,817	↑ 1.20	2,783	↓ -4.99	↑ 2.86	↑ 16.46
Meksika - Mexbol	34,439	↑ 1.65	33,880	↓ -3.59	↑ 8.59	↑ 6.14
<b>Pariteler</b>						
EUR/USD	1.4061	↑ 0.46	1.3997	↓ -2.20	↓ -0.82	↑ 10.89
USD/JPY	77.28	↓ -0.50	77.67	↑ 0.81	↓ -0.63	↓ -7.81
<b>Döviz</b>						
Dolar Kuru	1.7557	↓ -0.21	1.7594	↑ 2.34	↓ -1.48	↑ 15.69
Euro Kuru	2.4692	↑ 0.26	2.4628	↑ 0.13	↓ -2.30	↑ 28.21
Döviz Sepeti	2.1225	↓ -0.33	2.1295	↓ -0.68	↓ -0.02	↑ 23.47
<b>Emtialar</b>						
Altın	1,836.0	↓ -1.99	1,873.3	↑ 0.50	↑ 6.64	↑ 45.99
Brent Petrol	113.6	↑ 0.44	113.1	↓ -0.93	↑ 9.16	↑ 46.70
Bakır	409.3	↑ 0.90	405.6	↓ -2.58	↑ 4.15	↑ 18.28

\*Yukarıdaki tabloda yer alan Amerika, Avrupa ve Latin Amerika borsalarına ait değerler dünkü kapanışlar itibarıdır. Asya borsaları, Pariteler, Döviz ve Emtia değerleri ise bugün saat 09:00 itibarıdır.

**Şirket Haberleri**

**Akfen GYO:** Halka arzdan sağlanan gelirlerle otel yatırımlarına devam edeceğini, 2015 yılı sonuna kadar gerçekleştirecekleri 3 yeni otel projesi ile portföylerinin 22 otel ile 1 ofise ulaşacağını ve 2016 yılında kira gelirlerinin 120.8 milyon TL'ye yükseleceğini açıkladı.

**AKFEN:** CEO'su Süha Güçsav, "Başkent Doğalgaz ihalesi ile ilgili risk iştahımız devam ediyor. Stratejimiz bu tür projelere ortaklıklarla girmek ancak ortaklık konusunda henüz somut bir görüşme yok" dedi. Akfen Holding hisseleri gün içinde %5.7 primle 9.24 liraya kadar yükselmesinin ardından yüzde 5.26 primle 9.20 liradan kapandı.

**VAKBN:** West LB AG koordinatörlüğünde birçok ülkeden bankanın üst düzey yetkililerinin katılımıyla yılın ikinci sendikasyon kredisi anlaşmasını imzalıyor.

**ZOREN:** Müteahhitlik firmalarının İsrail'de bugüne kadar üstlendikleri 104 adet projenin toplam değeri 580 mn dolar iken, İsrail'deki en büyük Türk yatırımı, Zorlu Holding'in kuracağı elektrik santralleri. Zorlu Endüstriyel ve Enerji Tesisleri İnşaat Ticaret AŞ, ilk aşamada İsrail'de 4 adet elektrik santrali projesi üstlendi. Zorlu Endüstriyel ve Enerji Tesisleri İnşaat Ticaret AŞ'nin üstlendiği projelerin toplam kapasitesi İsrail'in mevcut elektrik üretiminin %10'u dolayında. Zorlu Holding YKB Ahmet Nazif Zorlu yaptığı bir açıklamada "İsrail'de birçok yerde ciddi yatırımımız var. Bırakıp dönmek gibi bir lüksümüz yok." dedi.



## Makroekonomik Haberler

**Hazine 2 ihale vasıtası ile piyasadan 4,6 milyar Lira borçlandı.** Gösterge tahvilin yeniden ihracı %7,70 bileşik faiz ile piyasa beklentisine paralel gerçekleşirken, piyasa yapıcılara yapılan rekabetçi olmayan satışlar ile birlikte piyasadan toplam borçlanma 2,9 milyar Lira olarak gerçekleşti ve beklentinin 0,5 milyar Lira altında kaldı. 8-yıllık sabit kuponlu devlet tahvilinin satışı ise %8,85 bileşik faiz ile %8,83 olan beklentinin bir miktar üzerinde yapıldı. İhalenin ardından gösterge tahvil faizi 10 baz puanın üzerinde yükselerek %7,8 seviyesine ulaşması ihaleye olan talebin beklenenden düşük kalmasına bağlı olabileceğini düşünüyoruz. Önümüzdeki 2 ay süresince ciddi boyutlarda bir piyasa itfasi olmayacağı göz önünde bulundurulduğunda, Merkez Bankası'nın verdiği parasal genişleme sinyali, global piyasalarda büyüme kaygılarına paralel düşüş göstermeye başlayan faizler ile birlikte faizlerin düşüş trendini korumasını bekliyoruz. Diğer taraftan çekirdek enflasyondaki yükselişin ise sene sonunda faizlere yukarı yönlü baskı yapabildiğini muhtemel görüyoruz.

**Merkez Bankası dünkü sunumunda, küresel bazda büyümeye yönelik kaygıların artması halinde elindeki bütün silahları genişletici yönde kullanabileceğini bir kez daha altını çizdi.** MB'nin yaptığı sunumda, bankalara TL zorunlu karşılıkların bir kısmını döviz cinsinden tutabilme imkânı tanınabileceği belirtilirken, güncel verilerin MB'nin daha önce de bahsettiği küresel ekonomik yavaşlamaya işaret ettiği görüşü tekrar edildi. Dış talebin zayıf devam eden seyri, iç talepte beklenen yavaşlama ve Liradaki değer kaybına paralel dış dengelerde 2Ç11 den itibaren bir iyileşme beklenirken, enflasyon tarafında da görünümün 2012 hedefleri ile uyumlu olduğunun altı çizildi. MB'nin yaptığı sunumda tek yeni gelişmenin TL karşılıkların bir kısmının döviz cinsinden tutulabilmesine imkân tanıyacak düzenleme olduğunu görüyoruz. MB'nin genişleyici tavrını destekleyecek bu adım ile birlikte, henüz sinyali verilmesi de yapılabilecek bir faiz indirimi TL deki değer kaybının önümüzdeki dönemlerde de sürmesini muhtemel kılıyor.

**Merkez Bankası fiyat gelişmeleri çekirdek enflasyondaki sınırlı artışın kısa vadede süreceğini öngörüyor.**

Beklenenin üzerinde gerçekleşen Ağustos TÜFE verisini olumlu tarafından okumayı tercih eden MB, bu artışın Ağustos ayı PPK değerlendirmesinde öngörüldüğünün altını çiziyor. Raporda hizmet enflasyonundaki yükselişin ılımlı seyrettiği, temel mal grubundaki hızlanan artışın ise Lira'daki değer kaybından kaynaklandığını belirtiyor. Gıda enflasyonu tarafında MB, geçtiğimiz yıldan gelen baz etkisinin yıllık enflasyonu önümüzdeki aylarda aşağı çekeceğini fakat sene sonunda manşet enflasyonun artış göstereceği yönündeki görüşümüzü teyit ediyor. MB'nin Ağustos enflasyon değerlendirmelerinde beklenildiği gibi güvercin tutumunun devam ettiğini görüyoruz. Hatırlanacağı üzere MB, yıllık çekirdek enflasyondaki 10 ay aralıksız süren 3,7 puan artışın sadece kısa vadede devam edeceğini ve sınırlı kalacağını belirtmişti. Bu görüşün mevcut enflasyon görünümü yansıtmadığını düşünüyor ve MB'nin orta vadedeki enflasyon hedefinin bu görünüm ile uyumluluğunu tekrar gözden geçirmesi gerektiğine inanıyoruz.

## Global Borsalar

ABD borsaları Avrupa'nın borç krizini çözmeyi hâlâ başaramadığına dair kaygılarla dün düşerken, piyasanın yılın yeni düşük seviyelerini göreceğine ilişkin endişeler de arttı. Asya borsaları yatırımcıların yaşanan son kayıpların ardından düşük seviyeden alım yapmalarıyla bugün yükseldi, euro dolar karşısında değer kazandı. İtalya ve Yunanistan'da sıkı bütçe tedbirlerinde ilerleme kaydedileceği konusundaki siyasi iradeye duyulan şüphe ve Almanya'nın daha fazla yardımla ilgili olarak duruşunu sertleştirilmesi yatırımcıların daha az riskli varlıklara yönelmesine neden oldu. Avrupa'daki borç kriziyle ilgili endişeler küresel ekonominin resesyona gireceği endişelerini yeniden gündeme getirdi. ABD'nin önde gelen bankaları dünkü düşüşte en çok kayıp verenlerin başında gelirken KBW bankalar endeksi yaklaşık yüzde 2 düştü. CBOE Volatilite endeksi yüzde 9.4 ile iki haftaya yakın sürenin en büyük yükselişini kaydetti. **(Reuters)**

**GÜNCELLENMİŞ MODEL PORTFÖY\* - Araştırma**

Hisse	Kapanış	Önc. Gün K.	Değ. (%)	Destek	Direnç	Hedef	Getiri Potans.(%)
ANACM	2.96	2.98	↓ -0.67%	2.74	3.20	4.50	52.03%
BAGFS	155.50	148.00	↑ 5.07%	134.00	158.00	220.00	41.48%
BIZIM	22.35	22.45	↓ -0.45%	21.00	23.60	35.60	59.28%
EKGYO	2.24	2.19	↑ 2.28%	2.04	2.34	3.15	40.63%
GARAN	6.40	6.26	↑ 2.24%	6.24	6.64	8.00	25.00%
HALKB	11.15	10.65	↑ 4.69%	10.20	11.60	14.00	25.56%
ISGYO	1.10	1.09	↑ 0.92%	1.04	1.18	1.85	68.18%
KOZAL	24.35	24.80	↓ -1.81%	23.40	25.60	29.50	21.15%
TOASO	6.12	6.10	↑ 0.33%	5.42	6.74	9.80	60.13%

\* Model portföyümüzde yer alan şirketler, uzun vadeli temel analiz performansları dikkate alınarak seçilmiştir. Yatırım kararları bu perspektife göre değerlendirilmelidir.

**TEKNİK BÜLTEN**

**İMKB 100 Endeksi : 55.019 kapanış**

Geçtiğimiz hafta içinde 55.000-55.250 aralığına yerleşme gücünü bulamayan endeksin giderek bu gücü bulmaya başladığını görüyoruz.

Endeksin hafta başında destek bulmakta zorlandığı 54.250-54.600 aralığında dün bulunduğu destekle birlikte güç topladığını ve 55.000-55.250 aralığına yerleşmesi durumunda da 56.000 seviyelerini test edeceğini tahmin ediyoruz.

**Destekler: 54.650 - 54.350**

**Dirençler: 55.750 – 57.850-56.000-56.300**

## Yatırım Finansman Menkul Değerler

Nispetiye Caddesi Akmerkez E-3 Blok Kat:4

Etiler / İstanbul

Tel: +90 (212) 317 69 00 Faks: +90 (212) 317 69 32 research@yfas.com.tr

Bu bültende yer alan yatırım bilgi, yorum ve tavsiyeleri yatırım danışmanlığı kapsamında değildir. Yatırım danışmanlığı hizmeti; aracı kurumlar, portföy yönetim şirketleri, mevduat kabul etmeyen bankalar ile müşteri arasında imzalanacak yatırım danışmanlığı sözleşmesi çerçevesinde sunulmaktadır. Burada yer alan yorum ve tavsiyeler, yorum ve tavsiyede bulunanların kişisel görüşlerine dayanmaktadır. Bu görüşlerin mali durumunuz ile risk ve getiri tercihlerinize uygun olmayabileceği dikkate alınmalıdır. Bu nedenle, sadece burada yer alan bilgilere dayanılarak yatırım kararı verilmesi beklentilerinize uygun sonuçlar doğurmayabilir. Bu raporda yer alan veri, bilgi ve grafikler Yatırım Finansman Menkul Değerler A.Ş.'nin güvenilirliğine inandığı kaynaklardan alınmış ve/veya üretilmiştir. Ancak bilgi, veri ve grafiklerin doğruluğu bağımsız olarak teyit edilmemiş olup, Yatırım Finansman Menkul Değerler A.Ş. bilgilerin doğruluğu ve bütünlüğü konusunda garanti vermemekte ve gösterilen tüm özen ve dikkate rağmen doğabilecek veri ve analist değerlendirme, ayırma, kaydetme vb. hatalarından dolayı sorumluluk üstlenmemektedir. Raporda yapılan yorum, tahmin ve tavsiyeler Yatırım Finansman Menkul Değerler A.Ş. Araştırma Bölümü'ne ait olup, önceden belirtilmeden değişiklik yapma hakkı saklıdır. Bu rapor Yatırım Finansman Menkul Değerler A.Ş. müşterileri için genel bilgi vermek amacıyla hazırlanmış olduğundan, raporda yer alan yorum ve tavsiyelerin yatırımcıların alım satım kararlarını destekleyecek yeterlilikte olmayabileceği dikkate alınmalıdır. Bu bilgiler ışığında yapılan ve yapılacak olan ileriye dönük yatırımların sonuçlarından Şirketimiz hiçbir şekilde sorumlu tutulamaz. Bu bülten ve içinde yer alan bilgi ve yorumlar, Yatırım Finansman Menkul Değerler A.Ş.'den önceden yazılı izin alınmadan kısmen veya tamamen, üretilemez, dağıtılamaz, yayınlanamaz.

Emre Birkan Genel Müdür Yardımcısı emre.birkan@yfas.com.tr +90 (212) 317 69 00

### Araştırma Bölümü (arastirma@yfas.com.tr)

Zümrüt Can Ambarcı Müdür zumrut.ambarci@yfas.com.tr +90 (212) 317 69 35  
Levent Durusoy Baş Ekonomist levent.durusoy@yfas.com.tr +90 (212) 317 69 33  
Hakan Tezcan Müdür Yardımcısı hakan.tezcan@yfas.com.tr +90 (212) 317 69 59

### Kurumsal Finansman (kurumsalfinansman@yfas.com.tr)

Pervin Bakankuş Müdür Yardımcısı pervin.bakankus@yfas.com.tr +90 (212) 317 68 70

### Yurtiçi Türev Piyasaları

Cihan Aluç Müdür cihan.aluc@yfas.com.tr +90 (212) 317 68 32  
Oya Altıngözlü Pekel Müdür Yardımcısı oya.pekel@yfas.com.tr +90 (212) 317 68 62

### Şubelerimiz

İstanbul	Akmerkez	+90 (212) 317 69 00	Ankara - Kızılay	+90 (312) 417 30 46
	Merkez	+90 (212) 263 00 24	İzmir	+90 (232) 441 80 72
	Çiftelhavuzlar	+90 (216) 302 88 00	Samsun	+90 (362) 431 46 71
	Bakırköy	+90 (212) 543 05 04	Bursa	+90 (224) 224 47 47
	Kozyatağı	+90 (216) 386 74 00	Adana	+90 (322) 458 77 55
	TSKB (Acente)	+90 (212) 334 50 50	Antalya	+90 (242) 243 02 01
			İzmit	+90 (262) 325 40 30