



Günlük Bülten

Ajanda

02 Mayıs Pazartesi

Türkiye imalat PMI
İngiltere piyasa tatili
Almanya imalat PMI, Nisan
Euro bölgesi imalat PMI, Nisan
ABD ISM imalat endeksi, Nisan

03 Mayıs Salı

TÜFE aylık, Nisan
ÜFE aylık, Nisan
Japonya piyasa tatili
ABD fabrika siparişleri, Mart

04 Mayıs Çarşamba

Japonya piyasa tatili
Almanya hizmetler PMI
Euro bölgesi hizmetler PMI
Euro bölgesi Perakende
ABD ADP özel istihdam verisi
ABD ISM hizmetler endeksi

05 Mayıs Perşembe

GARAN, 1Ç2011
VAKBN, 1Ç2011
Almanya sanayi
İngiltere MB faiz
ECB faiz kararı
ABD işsizlik maaş başvuruları
ABD verimlilik, 1Ç2011
ABD istihdam maliyeti, 1Ç2011

06 Mayıs Cuma

AKBNK, 1Ç2011
TCMB beklenti anketi (I)
Almanya sanayi üretimi
ABD tarım dışı
ABD işsizlik oranı

Piyasa Beklentisi

Bugün GARAN'ın bilançosu açıklanıyor

Bir önceki gün, HALKB'nin bilançosunda beklentilerin üzerinde kâr açıklaması ve diğer banka bilançolarına ilişkin beklentilerde iyimserlik yaratmasıyla 69.750 direncini aşmayı başaran endeks, bu iyimserliğini dün sürdürmedi. HALKB'nin bilançosunu açıkladığı günün hemen öncesindeki kapanışı olan 69.522 seviyesinin de altına gerileyen endeks, günü %0.91 değer kaybıyla tamamladı. Banka endeksi %1.31, Sanayi endeksi ise %0.77 geriledi. İşlem hacmi ise son 12 günün en yüksek seviyesi olan 3 milyar TL'ye ulaştı. Endeksin işlem hacminin, değer kaybederken artıyor olması, teknik açıdan olumlu bir durum değil. Bir önceki gün %2.5 oranında değer kazanarak endeksin yükselişine %44 ile en yüksek katkıyı sağlayan GARAN, dün %1.95 geriledi ve endeksin düşüşünde %30 ile en fazla etkili olan hisse oldu. Önceki yıllara bakıldığında genelde I. seans ile II. seans arasında açıkladığı görülen GARAN'ın, gerek İMKB-100 endeksi üzerinde %14 ile en yüksek ağırlığa sahip olması, gerekse banka bilançolarına ilişkin beklentilere yön verme potansiyeli taşıması bakımından açıklayacağı bilançosunun yakından takip edileceği kanısındayız. Bugün saat 14:45'de ECB'nin faiz kararını açıklayacak olması ise yurt dışında izlenecek en önemli veri olarak görünüyor. ECB'nin %1.25 olan faiz oranında bir değişikliğe gitmesi beklenmezken, açıklamaların genel tonu ve vurgulanacak olan noktalar önem taşıyor. Bugünkü faiz kararı öncesinde dün en yüksek 1.494 seviyesini test eden parite, 1.483 seviyesinden kapandıktan sonra bugüne 1.486 seviyesinden başlıyor. Spot Dolar kuru dünkü 1.5484 olan kapanışının ardından bugün 1.5440 seviyesinden açılıyor. Dün %8.57 seviyesine kadar yükseldikten sonra %8.46'dan kapanan gösterge tahvili faizinde ise bugün tezgâh üstündeki işlemler %8.50-8.46 aralığından geçiyor. Bugün de tatil olan Japonya dışındaki Asya borsalarında hafif olumsuz bir tablo göze çarparken; ABD ve DAX vadeliilerinin ise ortalama %0.35 oranında artıda olduğu izleniyor. **Bu çerçevede endeksin bugün, yatay açılmasının ardından, verilere bağlı bir seyir izleyeceğini tahmin ediyoruz.**

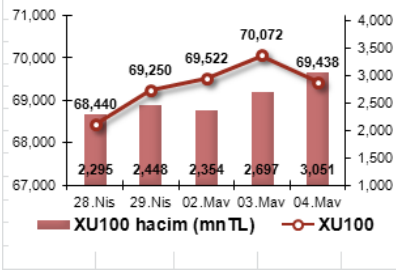
Piyasalardaki Gelişmeler ve Basından Seçme Haberler

- Başbakan Tayyip Erdoğan'ın Kastamonu mitinginden sonra boş olarak Ankara'ya dönen parti otobüsüne eşlik eden polis aracına dün Çankırı yolunda ateş açıldı ve el bombası atıldı; bir polis şehit oldu.
- İMKB'de yabancı yatırımcılar Nisan ayında 457 milyon dolarlık net alım gerçekleştirdi.
- BDDK Başkanı Tefik Bilgin, "Konut kredisinde kurala uymaya bankanın lisansı askıya alınır" dedi.
- Mehmet Emin Karamehmet Başkent Doğalgaz için dün yapılması gereken 1.211 milyar doları yatıramadı ve şirketi devralamadı.

Bugün Piyasaların İzleyeceği Gelişmeler

- Japonya piyasa tatili
- GARAN, 1Ç2011 + EREGL, 1Ç2011
- 13:00 Almanya sanayi siparişleri, Mart - (beklenti: %0.1)
- 14:00 İngiltere MB faiz kararı, Mayıs - (%0.5'de sabit kalması bekleniyor)
- 14:45 ECB faiz kararı, Mayıs - (%1.25'de sabit kalması bekleniyor)
- 15:30 ABD işsizlik maaş başvuruları, - (beklenti: 410,000)
- 15:30 ABD verimlilik, 1Ç2011 - (beklenti: %0.8)
- 15:30 ABD istihdam maliyeti, 1Ç2011 - (beklenti: %1.0)

Endeks ve Hacim(mn TL) Grafiği

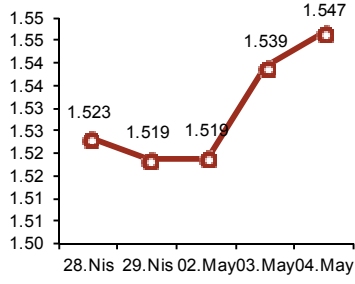
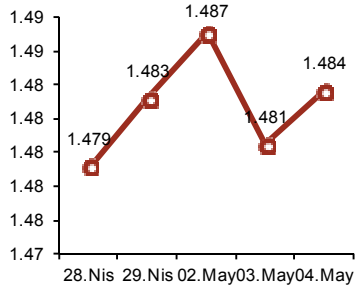
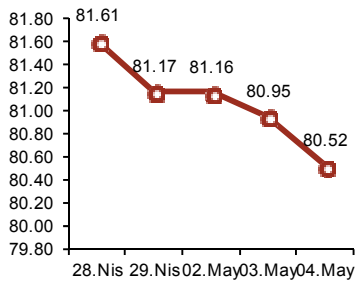
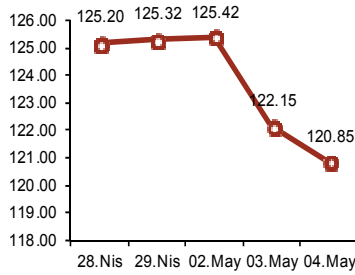
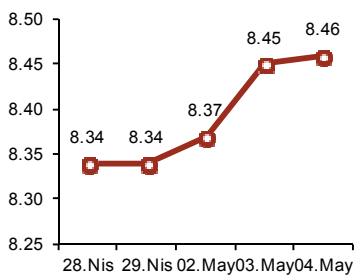


En Çok Yükselen Hisseler

Hisse	Kapanış	Değ. (%)	Hacim (TL)
BSKYO	1.45	15.1%	3,034,458
ATLAS	2.07	13.1%	5,561,681
FMZP	23.2	9.4%	16,339,009
NETAS	157.5	7.5%	108,181,272
AKALT	2.18	6.9%	2,257,541

En Çok Düşen Hisseler

Hisse	Kapanış	Değ. (%)	Hacim (TL)
MRSHL	86.25	-15.0%	66,332,804
VAKKO	1.97	-6.6%	60,281,909
UCAK	2.46	-5.4%	5,763,357
DENTA	1.99	-5.2%	1,972,982
MUTLU	5.56	-4.8%	1,771,274

USD/TL

EUR/USD

USD/JPY

Brent Petrol

Aktif Bono FAİZ

Piyasa Özet Verileri

	Kapanış	Günlük	Ayb	3A	12A	Yılb
İMKB-100	69,438	-0.9%	0.3%	6.3%	5.2%	21.1%
İMKB-SINAI	61,258	-0.8%	0.0%	15.9%	16.7%	40.7%
İMKB-MALİ	102,905	-1.1%	0.6%	5.0%	3.3%	17.3%
ISE Ort. İşl. Hacmi (TLmly)	3.1	2.73	1.77	1.86	0.05	0.21
MSCI EM	1,171	-1.3%	-2.8%	5.7%	1.7%	18.2%
MSCI EMEA	409	-1.9%	-4.0%	4.4%	4.4%	24.5%
MSCI EUROPE	590	-1.8%	-3.7%	5.2%	11.5%	25.9%
MSCI TURKEY	640	-1.2%	-0.8%	16.4%	2.4%	15.1%
USD/YTL*	1.5306	0.5%	1.1%	-4%	2.6%	0.0%
EURO/YTL*	2.2763	1.1%	1.2%	5%	16.3%	0.0%

	Kapanış	Önceki K.	Değ.
Eurobond-30	5.75%	5.74%	0.10%
Spread	252	247	5
Benchmark Tahvil	8.46%	8.45%	0.12%
1-haftalık repo oranı	6.25%	6.25%	0.00
O/N	1.50%	1.50%	0.00

*MB döviz alış kuru

**30-yıllık ABD tahvili ile 30-yıllık Türkiye Eurobond'u arasındaki fark

Makroekonomik Haberler

- **Merkez Bankası yıllık TÜFE'nin Mayıs ayında yükselişini sürdüreceğini öngörüyor.** MB'nin yayınladığı aylık fiyat gelişim raporuna göre işlenmemiş gıda fiyatlarındaki düşük baz etkisi, enflasyonun artmasına neden olacak. İşlenmemiş gıda fiyatlarındaki süregelen düşüşün yıllık enflasyonu 2008 yılından bu yana ilk kez eksiye çektiğini belirten MB, diğer taraftan, yükselen ithalat fiyatlarının ve enerji fiyatlarındaki geçişkenliğin de etkisiyle, temel tüketim mallarındaki fiyat artışına dikkat çekiyor. MB'nin Nisan ayı enflasyonunu değerlendirirken yumuşak bir dil kullandığını düşünüyoruz. Manşet enflasyondaki olası artışa dikkat çekilmesine karşın, bunun sadece işlenmemiş gıda fiyatlarındaki düşük baz ile ilişkilendirilmesi ve halihazırda yükselişte olan çekirdek enflasyon göstergeleri ve temel grubun enflasyon oranlarının izleyeceği patika konusunda yorum yapılmamış olmasını yetersiz buluyoruz. Buna karşın, raporun Nisan ayı enflasyon rakamlarının açıklanmasının ardından öne sürdüğümüz şekilde, Banka'nın özellikle de çekirdek enflasyondaki artış konusunda yoğunlaşan piyasanın endişelerine katılmadığına işaret ettiğini düşünüyoruz ve yakın vadede ZK artışlarını politika faizi artışlarını yerine ikame etme eğilimini korumasını bekliyoruz.

Şirket ve Sektör Haberleri

CLEBI: Çelebi Hava Servisi bugün hisse başına brüt 1.54TL (net 1.31TL) nakit kar payı dağıtacak. Temettü verimi yaklaşık %5,4, referans fiyat ise hisse başı 27TL'ye denk geliyor.

BIMAS: BİM hissedarlarından Abdulrahman El Khereji 1.518.000 nominal tutarlı hisseyi borsada işlem görebilir hale gelmesi amacıyla MKK'ya kaydettirdi. El Khereji, daha önce de hisselerini azaltmış, şirketteki payını %13.6'dan %8'e düşürmüştü. **(Olumsuz)**

EKGYO: Emlak Konut GYO, toplam 20bin metrekare büyüklüğündeki arsayı 18 milyon TL bedelle proje geliştirmek üzere satın aldığını duyurdu. Arsaların yaklaşık 18 bin metrekaresi ticari parsel olup, kalan 2 bin metrekare ise rekreasyon parselidir. Rakamlar, alınan arsalar için metrekare başına 900 TL'yi işaret ederken, Emlak Konut GYO'nun Başakşehir'de hâlihazırda sahip olduğu arsa değeri metrekare



başına yaklaşık 823TL'dir. Öte yandan, Emlak Konut GYO'nun arsa portföyünün 4.6 milyon metrekare olduğunu göz önüne alacak olursak, arsa satın alımı etkisinin Şirket hisse performansı üzerindeki etkisinin sınırlı olmasını beklemekteyiz. **(Nötr)**

GARAN: 750 milyon TL nominal değerli banka bonusu ihracını halka arz yoluyla gerçekleştirecek. Bankanın toplam aktif büyüklüğü ile kıyaslandığında miktar düşük olmakla birlikte Türk bankacılık sektörünün mevcut fonlama şartları çerçevesinde bono ihracının bankanın finansallarına sınırlı da olsa olumlu katkı sağlaması beklenir.

GÜBRF: Gübretaş ile Petrol-İş sendikası arasında 2011-2012 yıllarını kapsayacak toplu iş sözleşmesi görüşmelerinin olumsuz sonuçlanması nedeniyle sendika grev kararı aldı. Geçmiş yıllardaki örneklere baktığımızda tarafların ileriki dönemde anlaşmalarını bekliyoruz. Personel giderlerinin, Gübretaş'ın toplam giderleri içerisindeki payı oldukça düşük (%4 civarında). Bu yüzden habere verilecek olumsuz tepkilerin alım fırsatı oluşturacağını düşünüyoruz. **(Nötr)**

PETKM: 1Ç2011'de, 41mn TL olan beklentilerin üzerinde, 77 mn TL net kâr açıkladı. Bu rakam aynı zamanda Petkim'in bir çeyrekte yazdığı en yüksek kar rakamını ifade ediyor. Beklentilerin üzerinde gelen sonuçların arkasındaki ana sebep şirketin faaliyet performansındaki iyileşmeydi. Artan petrokimya fiyatları, ham madde – son ürün arasındaki fiyat marjının açılması ve stok kazançları bu çeyrekte Petkim'in performansını destekleyen faktörlerdi. **(Olumlu)**

TCELL: Avea, Haziran – Temmuz 2009 döneminde şebeke içi tarifelerinin ara bağlantı ücretlerinin altında kaldığı gerekçesiyle Turkcell'e açtığı TL1mn tutarındaki tazminat davasının tutarını TL47mn'a yükseltti. Ayrıca aynı iddia çerçevesinde Kasım 2009-Ocak 2010 dönemine ilişkin olarak TL40mn tazminat talep ettiği yeni bir dava açtı. **(Olumsuz)**

TSKB: Yalova ilinde iki adet arsayı toplam 7.8 milyon TL'ye Merko Gıda'ya sattı. Daha önce ipotek üzerinden elde edilen bu arsaların satış karından ziyade nakit akışı anlamında bankaya olumlu katkı sağlaması beklenebilir. **(Olumlu)**

GÜNCELLENMİŞ MODEL PORTFÖY* - Araştırma							
Hisse	Kapanış	Önc. Gün K.	Değ. (%)	Destek	Direnç	Hedef	Getiri Potans.(%)
ANACM	3.67	3.70	↓0.81%	3.20	3.82	4.60	25.34%
ANHYT	5.56	5.56	⇒0.00%	4.90	5.85	6.60	18.71%
EKGYO	2.91	2.92	↓0.34%	2.86	3.16	2.93	0.69%
HALKB	13.25	13.55	↓2.21%	12.50	13.65	16.20	22.26%
TOASO	8.22	8.48	↓3.07%	8.20	9.00	10.10	22.87%
VAKBN	4.08	4.10	↓0.49%	3.76	4.30	5.10	25.00%

*Model portföyümüzde yer alan şirketler, uzun vadeli temel analiz performansları dikkate alınarak seçilmiştir. Yatırım kararları bu perspektife göre değerlendirilmelidir



Sembol Kodu	Son	Gün %	Ö.Gün K.	Son 1 Haf. %	Son 1 Ay %	Son 1 Yıl %
Amerika						
Dow Jones	12723.6	↓ -0.66	12807.5	↓ -0.31	↑ 2.66	↑ 17.09
S&P 500	1347.3	↓ -0.69	1356.6	↓ -0.97	↑ 1.10	↑ 15.56
Nasdaq	2387.5	↓ -0.22	2392.8	↓ -0.93	↑ 2.56	↑ 21.92
Avrupa						
Almanya - Dax	7373.9	↓ -1.69	7500.7	↓ -1.36	↑ 2.77	↑ 23.76
İngiltere - FTSE	5984.1	↓ -1.62	6082.9	↓ -1.41	↓ -0.38	↑ 12.02
Fransa - CAC 40	4043.1	↓ -1.31	4096.8	↓ -1.50	↑ 0.03	↑ 11.20
Asya						
Japonya - Nikkei	10004.2	↑ 1.57	9849.7	↑ 1.57	↑ 4.04	↓ -9.52
Çin - Şanghay	2868.5	↑ 0.09	2866.0	↓ -0.64	↓ -3.33	↑ 0.40
G. Kore - Kospi	2180.6	↓ -0.91	2200.7	↓ -1.25	↑ 2.36	↑ 26.87
Hindistan - Sensex	18485.9	↑ 0.09	18469.4	↓ -4.18	↓ -6.10	↑ 8.18
Latin Amerika						
Brezilya - Bovespa	63615.5	↓ -1.09	64318.2	↓ -3.13	↓ -8.91	↓ -2.00
Arjantin - Merval	3352.2	↓ -0.68	3375.3	↓ -0.70	↓ -4.52	↑ 46.67
Meksika - Mexbol	35531.2	↓ -0.68	3375.3	↓ -0.70	↓ -4.52	↑ 46.67
Pariteler						
EUR/USD	1.487	↑ 0.32	1.482	↑ 0.29	↑ 4.52	↑ 16.00
USD/JPY	80.47	↓ -0.21	80.64	↓ -1.30	↓ -5.19	↓ -14.24
Döviz						
Dolar Kuru	1.545	↓ -0.24	1.548	↑ 1.31	↑ 1.05	↑ 0.58
Euro Kuru	2.297	↑ 0.07	2.295	↑ 1.58	↑ 5.63	↑ 16.68
Döviz Sepeti	1.913	↑ 0.37	1.906	↑ 1.38	↑ 3.21	↑ 9.55
Emtialar						
Altın	1520.7	↑ 0.36	1515.3	↓ -1.02	↑ 4.57	↑ 29.25
Brent Petrol	121.18	↑ 0.38	120.72	↓ -2.89	↓ -0.28	↑ 47.23
Bakır	413.3	↓ -0.04	413.4	↓ -3.04	↓ -2.65	↑ 31.13

Global Piyasalar

ABD borsaları, açıklanan zayıf ekonomik verilerin yatırımcıların endişelerini artırmasıyla düşüşünü dün de devam ettirdi. Son dönemin en çok yükselen enerji ve sanayi sektörü hisselerinin en fazla düşüş kaydettiği seansta, CBOE volatilité endeksi yüzde 2.3 yükseldi. Japonya dışındaki Asya borsaları iki gündür görülen düşüşü bugün de sürdürürken, geçen hafta test ettiği üç yılın en yüksek seviyesinden geriledi. Düşüşte emtia fiyatlarındaki gerileme ve ABD borsalarındaki düşüş etkili oldu. Japonya'da finans piyasaları tatil nedeniyle bugün de kapalı olacak. S&P enerji sektörü yüzde 1.6, malzeme endeksi yüzde 1.7 ve sanayi sektörü endeksi yüzde 1.4 düşüş kaydetti. Caterpillar hisseleri yüzde 2.2 değer kaybetti. ABD'de dün açıklanan verilere göre özel sektörde istihdam Nisan'da beklenenin altında artarken, hizmet sektöründeki aktivitenin de yavaşladığı görüldü. (Reuters)



TEKNİK BÜLTEN



İMKB 100 Endeksi : 69.437 kapanış

Bir önceki gün 69.750 direncinde karşılaştığı satış baskısını, HALKB'nin beklentilerden olumlu açıklanan bilançosunun banka hisselerine getirdiği iyimserlikle kırmayı başaran ve 70.000 seviyesini test eden endeks, dün iki gün önceki kapanışı olan 69.522 seviyesinin de altına gerileyerek, 69.750 direncinin üzerinde iki gün üst üste kapanış gerçekleştirememiş oldu. Endeksin, bugün de 69.500 seviyesinin altında kalması halinde Kasım ayından itibaren ilerleyen alçalan trendini aşarak oluşturduğu "ayı" tuzağına "boğalar" düşmüş olacak. oluşturmuş görünüyor. Bu nedenle endeksin bugünkü seyrinin önemli olacağı kanısındayız. Endeksin bugün itibarıyla 69.500-600 seviyelerinden geçen alçalan trend desteğinin altında kalması halinde düşüş, üzerinde kalmaya devam etmesi halinde ise yükseliş olasılığının ağırlık kazanacağını düşüneceğiz. **Dirençler: 70.450-71.000 // Destekler: 69.600-69.000**



İMKB 30 Endeksi: 85.250 kapanış

Dirençler: 85.950 - 86.400 // Destekler: 84.350 - 84.000



Yatırım Finansman Menkul Değerler

Nispetiye Caddesi Akmerkez E-3 Blok Kat:4

Etiler / İstanbul

Tel: +90 (212) 317 69 00 Faks: +90 (212) 317 69 32 research@yfas.com.tr

Bu bültende yer alan yatırım bilgi, yorum ve tavsiyeleri yatırım danışmanlığı kapsamında değildir. Yatırım danışmanlığı hizmeti; aracı kurumlar, portföy yönetim şirketleri, mevduat kabul etmeyen bankalar ile müşteri arasında imzalanacak yatırım danışmanlığı sözleşmesi çerçevesinde sunulmaktadır. Burada yer alan yorum ve tavsiyeler, yorum ve tavsiyede bulunanların kişisel görüşlerine dayanmaktadır. Bu görüşlerin mali durumunuz ile risk ve getiri tercihlerinize uygun olmayabileceği dikkate alınmalıdır. Bu nedenle, sadece burada yer alan bilgilere dayanılarak yatırım kararı verilmesi beklentilerinize uygun sonuçlar doğurmayabilir. Bu raporda yer alan veri, bilgi ve grafikler Yatırım Finansman Menkul Değerler A.Ş.'nin güvenilirliğine inandığı kaynaklardan alınmış ve/veya üretilmiştir. Ancak bilgi, veri ve grafiklerin doğruluğu bağımsız olarak teyit edilmemiş olup, Yatırım Finansman Menkul Değerler A.Ş. bilgilerin doğruluğu ve bütünlüğü konusunda garanti vermemekte ve gösterilen tüm özen ve dikkate rağmen doğabilecek veri ve analist değerlendirme, ayırma, kaydetme vb. hatalarından dolayı sorumluluk üstlenmemektedir. Raporda yapılan yorum, tahmin ve tavsiyeler Yatırım Finansman Menkul Değerler A.Ş. Araştırma Bölümü'ne ait olup, önceden belirtilmeden değişiklik yapma hakkı saklıdır. Bu rapor Yatırım Finansman Menkul Değerler A.Ş. müşterileri için genel bilgi vermek amacıyla hazırlanmış olduğundan, raporda yer alan yorum ve tavsiyelerin yatırımcıların alım satım kararlarını destekleyecek yeterlilikte olmayabileceği dikkate alınmalıdır. Bu bilgiler ışığında yapılan ve yapılacak olan ileriye dönük yatırımların sonuçlarından Şirketimiz hiçbir şekilde sorumlu tutulamaz. Bu bülten ve içinde yer alan bilgi ve yorumlar, Yatırım Finansman Menkul Değerler A.Ş.'den önceden yazılı izin alınmadan kısmen veya tamamen, üretilemez, dağıtılamaz, yayımlanamaz.

Emre Birkan Genel Müdür Yardımcısı emre.birkan@yfas.com.tr +90 (212) 317 69 00

Araştırma Bölümü (arastirma@yfas.com.tr)

Zümrüt Can Ambarcı Müdür zumrut.ambarci@yfas.com.tr +90 (212) 317 69 35
Levent Durusoy Baş Ekonomist levent.durusoy@yfas.com.tr +90 (212) 317 69 33
Hakan Tezcan Müdür Yardımcısı hakan.tezcan@yfas.com.tr +90 (212) 317 69 59

Kurumsal Finansman (kurumsalfinansman@yfas.com.tr)

Pervin Bakankuş Müdür Yardımcısı pervin.bakankus@yfas.com.tr +90 (212) 317 68 70

Yurtiçi Türev Piyasaları

Cihan Aluç Müdür cihan.aluc@yfas.com.tr +90 (212) 317 68 32
Oya Altıngözlü Pekel Müdür Yardımcısı oya.pekel@yfas.com.tr +90 (212) 317 68 62

Şube/İrtibat Bürolarımız

İstanbul	Akmerkez	+90 (212) 317 69 00	Ankara - Kızılay	+90 (312) 417 30 46
	Merkez	+90 (212) 263 00 24	İzmir	+90 (232) 441 80 72
	Çiftelavuzlar	+90 (216) 302 88 00	Samsun	+90 (362) 431 46 71
	Bakırköy	+90 (212) 543 05 04	Bursa	+90 (224) 224 47 47
	Kozyatağı	+90 (216) 386 74 00	Adana	+90 (322) 458 77 55
	TSKB (Acente)	+90 (212) 334 50 50	Antalya	+90 (242) 243 02 01
			İzmit	+90 (262) 325 40 30